



Start



Innehåll



Om oss och omvärlden



Social hållbarhet



Miljö och hållbarhet



GRI



Årsredovisning

HÅLLBARHETS- REDOVISNING MED ÅRSREDOVISNING

1 maj 2021–30 april 2022



Start



Innehåll



Om oss och omvärlden



Social hållbarhet



Miljö och hållbarhet



GRI



Årsredovisning



En arbetsplats som **tagit steget**

Vår affärsidé har varit cirkulär ända från start. Det är vi stolta över, men det är ändå inget vi kan luta oss mot och känna oss färdiga med. Vår styrelse och ledning har därför bestämt att vi på ett mer systematiskt sätt ska bidra till den hållbara utvecklingen.

Hållbarhet är ett brett begrepp. Vi behövde därför börja med att definiera vad hållbar utveckling innebär för oss. Var påverkar vår verksamhet mest? Vilka möjligheter har vi och inom vilka områden kan just vi bidra?

Jag själv tillsattes som hållbarhetschef och tillsammans med tio personer från företagets olika avdelningar bildade därefter Indus hållbarhetsråd.

Varannan vecka har vi träffats och arbetat med att identifiera, prioritera och dyka djupt i alla de möjligheter som finns för att fortsätta Indus hållbara utveckling. Vi har fått backa och gasa om vartannat för att hitta en balans och ett arbetssätt som inte äventyrar ekonomi och arbetsbelastning. Vi har höga ambitioner – men när vi började se arbetet mer långsiktigt och att vi inte måste

1100

Så många timmar har hållbarhetsrådet arbetat dedikerat med hållbarhetsarbetet under detta redovisningsår.

nå resultat med en gång, har vi landat i ett arbete där vi kan vara transparenta och som vi själva tror på.

Målsättningen med hållbarhetsarbetet är att:

- Hela organisationen ska ha kunskap om vad hållbarhet innebär i synnerhet för Indus och våra intressenter.
- Vårt varumärke tydligt ska förknippas med ansvarstagande och framåtskridande arbete inom hållbarhet.
- Vi håller oss uppdaterade och är snabba på bollen vid nya kravställningar och ändrade regelverk.
- Vi alltid ska motta innovationer från organisationen med öppna armar och göra ärliga beräkningar som ska ligga till grund för beslutet.
- Våga omvärdera vår affär för hållbarhetsåtgärder men givetvis inte riskera vår ekonomiska trygghet.

Detta första år, som vi arbetat på djupet med hållbarhet, har varit lärorikt men även kämpigt

då vi har genomgått kriser i samhället som vi aldrig tidigare stött på. Pandemi och krig. Osäkerhet och oro. Materialbrist och människor som försöker överleva dagen. Då är det lätt att tappa ork och mod och att kanske inte se meningen med hållbarhetsarbetet.

Vårt första delmål har varit att skapa vår första hållbarhetsrapport. Vi har inget lagkrav på oss att rapportera, men vi tycker att det är ett värdefullt sätt att dokumentera för våra intressenter och oss själva vad vi faktiskt gör, vilka ambitioner vi har och för att se var de bästa förbättringsåtgärderna finns. Rapporten kan ses som ett kvitto på allt engagemang som finns i organisationen. Det tycker vi är fantastiskt! Övervägande delen av hållbarhetsarbetet gör vi för kommande generationer, våra barn och unga. Vi önskar att de inte ska behöva oroa sig utan kan få njuta av allt det fina i livet.

Sofia Linde

Marknads- & Hållbarhetschef



Start



Innehåll



Om oss och omvärlden



Social hållbarhet



Miljö och hållbarhet



GRI



Års-redovisning

INNEHÅLL



OM OSS OCH OMVÄRLDEN

- » Indus på 1 minut 5
- » Några ord från VD 6–7
- » Vi och vår omvärld 8–9
- » Värdekedja 10
- » Våra produkter 11–12
- » Våra värderingar 13
- » Hållbarhetsstyrning 14–15
- » Intressenter 16
- » Väsentlighetsanalys 17–18
- » Leverantörer och entreprenörer 19
- » Riskanalys 20–21
- » Korruption 22



SOCIAL HÅLLBARHET

- » Jämlikhet och jämställdhet 24
- » Våra medarbetare 25–27
- » Kompetens 28
- » Säkerhet 29
- » Engagemang hos våra medarbetare 30–31



GRI INDEX

- » GRI – Organisationsprofil 39–40
- » Ekonomiska standarder 41
- » Miljömässiga standarder 42
- » Sociala standarder 43
- » Revisors rapport 44



MILJÖ OCH HÅLLBARHET

- » Solen – en fossilfri energikälla 33–34
- » Transporter 35
- » Klimatberäkning 36–37



ÅRS-REDOVISNING

- » Förvaltningsberättelse 46
- » Flerårsöversikt 47
- » Förändring av eget kapital 47
- » Förslag till vinstdisposition 47
- » Resultaträkning 48
- » Balansräkning 49–50
- » Kassaflödesanalys 51
- » Noter 52–57
- » Underskrifter 58
- » Revisionsberättelse 59–61



Start



Innehåll



Om oss och omvärlden



Social hållbarhet



Miljö och hållbarhet



GRI



Årsredovisning

OM OSS OCH OMVÄRLDEN



Start

Indus på 1 minut



Innehåll



Om oss och omvärlden



Social hållbarhet



Miljö och hållbarhet



GRI



Årsredovisning

Indus startades 1974 av Bjarne och Maj-Lis Nykvist. Idag ägs företaget av Mikael Nykvist tillika arbetande styrelseordförande. VD är Fredrik Hagman.

Affärsidé: Med fokus på hållbarhet och miljö erbjuda offentlig förvaltning och privata företag framtidens lokaler i form av hyrmoduler med attraktiva tillval.

Vision: Genom att erbjuda moduler som överträffar våra kunders förväntningar befästa vår position på marknaden som en trygg och kompetent leverantör, med stor omsorg om människan och naturen.

Indus Sverige AB
556107-7370.

Huvudkontor i Kungälv med 34 anställda inklusive centrala funktioner och VD. Kontor i Bro med sju anställda, samt en anställd i Osby.

Ägare: Mikael Nyqvist.

Hållbarhetsrapporten omfattar perioden 1 maj 2021–30 april 2022 och följer GRI Standards (Global Reporting Initiative) på nivå core, samt kopplar till de globala målen inom FN:s Agenda 2030.

Ledningssystem: ISO (Internationella standardiseringsorganisationen).



CERTIFIERAD
ISO 9001
ISO 14001
ISO 45001
Ledningssystem för kvalitet, miljö och arbetsmiljö



Anställda heltid:

42

Varav: Män: 74%
Kvinnor: 26%

(2022-04-25)



Nettoomsättning
240 828 TKR

Platskontor



Våra väsentliga hållbarhetsfrågor

Klimatpåverkan på grund av transporter.

- Miljöpåverkan på grund av energi.
- Trivsel och välmående.
- Ständiga förbättringar.





Start



Innehåll



Om oss och omvärlden



Social hållbarhet



Miljö och hållbarhet



GRI



Årsredovisning

6



Några ord från **VD**

Det du läser just nu är Indus första hållbarhetsrapport. Men vårt engagemang i hållbarhet startade faktiskt i samma ögonblick som företaget grundades för snart 50 år sedan.

Vår affär – som bygger på att utveckla och hyra ut lokaler i form av moduler – är hållbar till sin natur. Vi hyr ut modulerna till skolor, förskolor och företag under renovering och nybyggnation eller som en räddare i nöden när lokaler plötsligt blivit för trånga eller måste utrymmas av något skäl. När de uppfyllt sitt uppdrag på ett ställe renoverar vi dem och hyr ut dem till nästa.

Då, 1974, var det ingen som hade hört talas om "hållbarhet" eller "cirkulär ekonomi". Indus grundare Bjarne och Maj-Lis Nykvist ansåg helt enkelt att det var en smart affärsidé som skapade kostnadseffektiva lösningar på praktiska problem och sparade på resurser – samtidigt.

Sedan dess har vi utvecklat och förfinat såväl modulernas utformning som nya energi-

lösningar, logistikkedjor, arbetsmiljö, personalpolitik och leverantörssamarbeten. Jag har själv följt vår utveckling på nära håll i över 20 år, de två senaste i rollen som VD.

Men stolt historia eller inte. Även om vi inte är skyldiga enligt lag att redovisa kände vi att det nu var hög tid att systematisera och organisera hållbarhetsarbetet ordentligt. På lång sikt handlar det om bolagets överlevnad. Vi ville dels göra det tydligt både för oss själva och omgivningen att de här frågorna är en del av vårt DNA, dels identifiera de områden där vår verksamhet påverkar mest och skapa strukturer för förbättringar och det fortsatta arbetet. Det ligger mycket i uttrycket "det som mäts blir gjort" och redovis-

ningen kommer att skapa en hävstångseffekt för hållbarhetsarbetet framåt.

Vad som blivit uppenbart är att vi inte står ensamma. Inte minst vår intressentanalys visar att kommunikation och samarbete med andra är avgörande om vi ska lyckas i omställningen. Det är tillsammans med våra leverantörer, partners och kunder som vi kan göra verklig skillnad. I praktiken tar det sig exempelvis uttryck i att vi utbildar och kompetensutvecklar våra entreprenörer och kunder. Den här rapporten är i sig ett steg framåt i vår kommunikation.

Vi har också fått upp ögonen för att det vi alltid kallat personaltrivsel heter social hållbarhet på modern svenska. Vi är glada över att redovisningen hjälper oss att





Start



Innehåll



Om oss och omvärlden



Social hållbarhet



Miljö och hållbarhet



GRI



Årsredovisning

Några ord från VD

arbeta ännu mer strukturerat och målstyrt med frågor kring människors trivsel, hälsa och säkerhet.

Den viktigaste hållbarhetsfrågan för oss just nu är något vi bara delvis själva kan påverka – transporter och logistik. Här är just goda samarbeten oerhört viktiga. Vi väljer transportörer som är långt framme när det gäller den fossilfria bränsleutvecklingen och som hjälper oss att optimera våra transporter. Vi strävar också efter att minimera och effektivisera transportererna och ständigt skruva på logistiken när moduler byter hyresgäst. Från och med nästa redovisningsår mäter vi avtrycket från våra transporter, för bättre skärpa i arbetet och att framgent kunna redovisa hur det går.

Under 2020 skärpte Boverket kraven på max tillåten energi-förbrukning för byggnader. Detta medför utmaningar för modulbranschen. Men tack vare att vi redan så tidigt som 2013 införde vattenburen värme som

standard i våra moduler, klarar vi de nya energikraven genom att ansluta en luft/vattenvärme-pump eller genom att ansluta oss till fjärrvärmenätet.

Vi har även gått ett steg längre och utvecklat ett solcellskoncept som precis som modulerna är återbrukningsbara. Solcellerna försörjer modulerna med energi och genererar ofta ett överskott – något som är både miljömässigt hållbart och ekonomiskt försvarbart.

Det förvånar oss att inte fler kommuner nappar på konceptet. Vi anser att Indus måste satsa på solkraft eftersom det är en hållbar lösning som hjälper våra kunder att nå sina klimatmål, men just nu är det ett nollsummespel för oss. På min önskelista finns därför beställare som förmår formulera hårdare krav på vår bransch i den här frågan, annars framstår solcellerna bara som en merkostnad. Den dagen solceller krävs i en upphandling tänker jag skåla i champagne – för klimatet!



Vi anser att Indus måste satsa på solkraft eftersom det är en hållbar lösning som hjälper våra kunder att nå sina klimatmål.

Året som gick har för oss, som för många andra, inneburit större och svårare utmaningar än på mycket länge. Vi lever fortfarande med sviterna av pandemin som containerbrist och extrema prishöjningar och kriget i Ukraina har spätt på osäkerheten med inflation och materialbrist – förutom de rent mänskliga påfrestningarna allt detta har inneburit. Men vi har hittills lyckats leverera det vi lovat, ibland tack vare extraordnå insatser från medarbetare och leverantörer.



Man kan tycka att det finns bättre tidpunkter för att starta ett stort jobb med en hållbarhetsrapportering. Men det är inte meningen att vi bara ska tala om vad vi redan lyckats med, utan också berätta om våra utmaningar, vart vi vill och vad vi måste lösa för att nå dit. Så varför inte lika gärna bara sätta igång? Vi bildade det dedikerade teamet Indus hållbarhetsråd, som med hjälp av medarbetare runt om i hela organisationen har jobbat hårt för att få allt på plats. I inledningen på sidan

två berättar vår hållbarhetschef Sofia Linde mer om hur arbetet gått till.

Jag vill rikta ett varmt tack till alla som dragit ett stort lass så att vår första hållbarhetsredovisning kunde bli verklighet, trots ovanligt krävande omständigheter. Ett stort tack också till våra engagerade och kunniga medarbetare som jag vet varje dag bidrar till att Indus blir ett mer hållbart företag.

Fredrik Hagman

VD



Start



Innehåll



Om oss och omvärlden



Social hållbarhet



Miljö och hållbarhet



GRI



Årsredovisning

Vi och vår omvärld

Att alla ska ha rätt till bostad, plats i skola, förskola och äldreboende, samtidigt som vi inte ska förbruka mer av jordens resurser, är en komplex och svår utmaning.

Nybyggnation av lokaler tror vi behövs till viss del. Men vi ser också att demografikurvorna ibland kan bli skarpa och tvära eller planas ut tidigare än förväntat. Indus är en

aktör som då hjälper samhället att spara på ekonomiska och miljömässiga resurser. Vi tror att låna och hyra, i större utsträckning än vad vi generellt gör i samhället idag, är ett klokare sätt att leva på.

Vi rapporterar i enlighet med de globala målen för hållbar utveckling inom FN:s Agenda 2030, men vi tycker också att systemvillkoren som ligger till grund för FSSD-ramverket (Framework for Strategic Sustainable Development) är mycket bra principer.

De beskriver de minsta gemensamma nämnarna för en vetenskaplig definition av hållbarhet.

I ett hållbart samhälle enligt FSSD ...

... utsätts inte naturen för systematiskt ökade koncentrationer av ämnen från berggrunden, som till exempel fossilt kol, olja och metaller.

... utsätts inte naturen för systematiskt ökade koncentrationer av ämnen från samhällets produktion,

som till exempel kväveoxider, bromerade flamskyddsmedel och hormonliknande kemikalier.

... utsätts inte naturen för systematiskt ökande degradering på fysiskt sätt som till exempel överuttag av skog, utfiskning och utarmning av ekosystem.

... ska det heller inte finnas strukturella hinder för människors hälsa, inflytande, kompetens, opartiskhet och mening.





Start

Vi och vår omvärld



Innehåll



Om oss och omvärlden



Social hållbarhet



Miljö och hållbarhet



GRI



Årsredovisning

VÅR BRANSCH

Indus erbjuder återbrukbara lokaler till privata och offentliga kunder. Det finns en ständig efterfrågan på lokaler som kan etableras snabbt och där kunden själv kan välja utformning utifrån det tillfälliga behovet. Vi ser att efterfrågan på stora kontorsetableringar ökar när livet återgår till det mer normala efter pandemin. Dock finns det stora utmaningar när det gäller material, leveranstider och priser på grund av kriget i Ukraina.

VÅRA STORA FRÅGOR

Energiförsörjning, koldioxidutsläpp och trivsamma hälsosamma samhällen är våra huvudfrågor. Vi verkar inom alla dessa områden men har ett fortsatt arbete att göra.

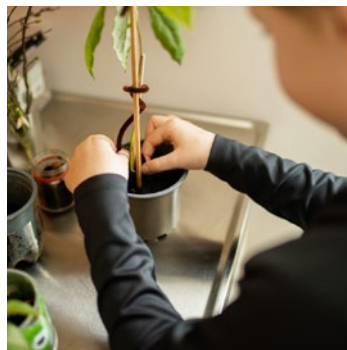
VÅRA UTMANINGAR

Vår affär består till cirka 70 procent av kunder inom offentlig förvaltning som hyr flyttbara lokaler/paviljonger av oss. Alla kommuner har idag sina egna miljömål att jobba mot.

Detta, i kombination med de övergripande mål som satts upp i Agenda 2030, gör att vi alla tillsammans behöver utöka vår samverkan och bidra med hållbara lösningar för att få verklig drivkraft i hållbarhetsarbetet.

I Sverige tillämpas lagen om offentlig upphandling, LOU. Det är en lagreglerad inköpsprocess som ska säkerställa att offentliga inköp konkurrensutsätts för att offentliga medel ska användas så effektivt som möjligt. Vår utmaning är att förmå upphandlande aktörer att kravställa hårdare kring hållbarhet redan i förfrågningsunderlaget, inom områden som exempelvis energiförbrukning och förnybar energi, för att på så sätt driva på samhällsutvecklingen mot en mer hållbar framtid.

Boverkets byggregler är viktiga för att inte branschen ska stagnera. Dock kan ändrat regelverk, på kort sikt, försvåra för vår affär. Men på längre sikt öppnar det upp för möjligheter och förbättringar för klimatet.





Start



Innehåll



Om oss och omvärlden



Social hållbarhet



Miljö och hållbarhet



GRI



Årsredovisning

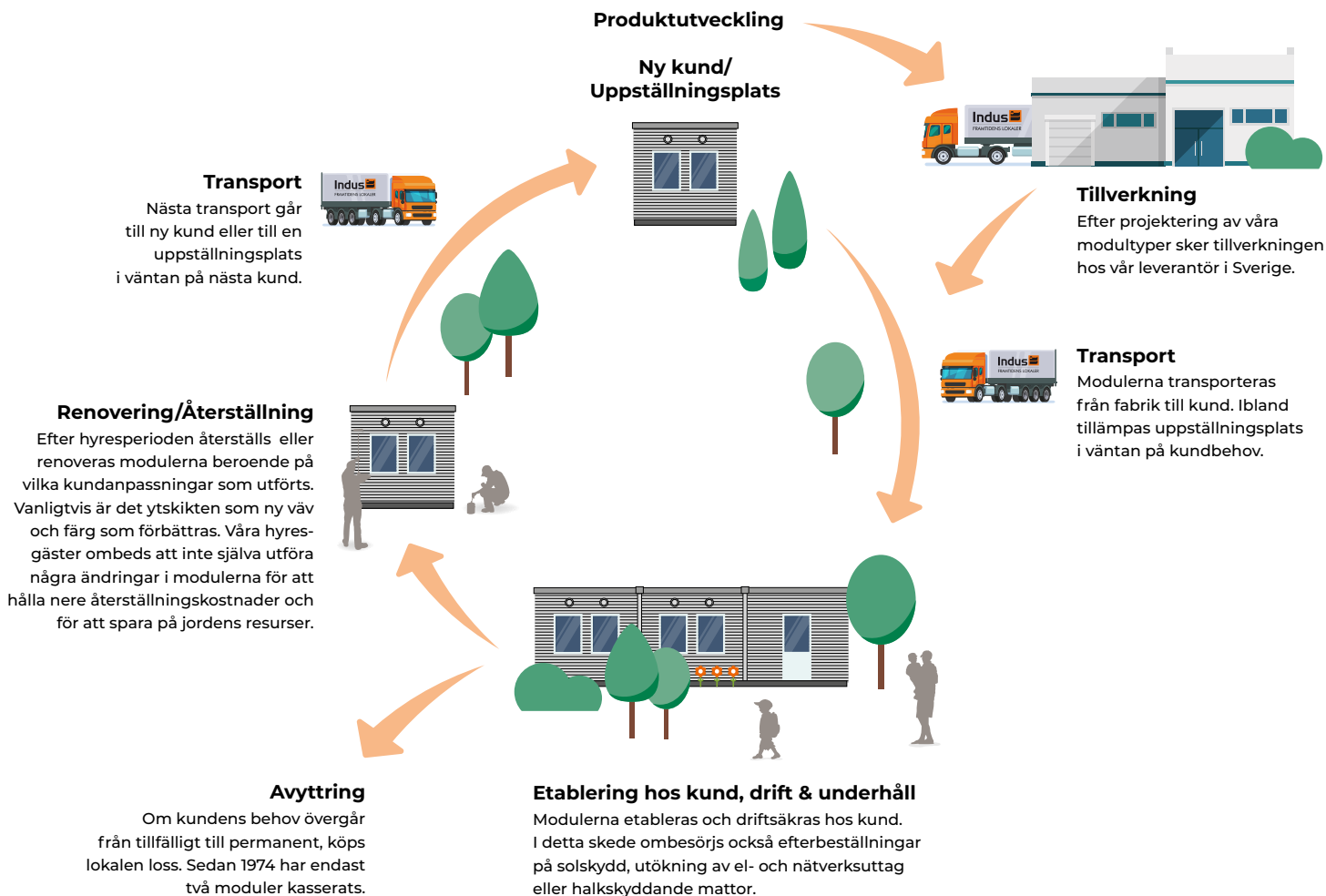
Indus värdekedja

Vår värdekedja är mer eller mindre en cirkel mellan uthyrning, återskapande/renovering och ny uthyrning.

Vi har goda relationer med våra tillverkare, leverantörer, transportörer och dem vi samarbetar med i vår leveranskedja. Det gör flödet tryggt och säkert. I de fall vi säljer moduler är det för att de inte längre håller de högt ställda krav som finns på modulbyggnader. Vi är då noggranna med att informera köpare om justeringar och förbättringsåtgärder de kan göra för att bland annat sänka energiförbrukningen.

Material och spill, som är oundvikligt under montering, demontering och renovering, sorteras och återvinns.

Renovering sker på bäst lämpad plats för projektet. Det kan vara hos innevarande hyresgäst före avflytt, på uppställningsplats där modulen kan mellanlanda innan den ska vidare till nästa hyresgäst eller i en av våra verkstäder.





Start



Innehåll



Om oss och omvärlden



Social hållbarhet



Miljö och hållbarhet



GRI



Årsredovisning

Våra produkter

MODULBYGGNADERS FÖRDELAR

Modulbyggnader är idag ett beprövat och välanvänt komplement till befintliga byggnader. De används inom olika sektorer och ofta för att komplettera befintliga lokaler inom bland annat skola, förskola och kontor. Moduler används även som helt fristående byggnader i de fall man behöver renovera befintliga lokaler eller får ett snabbt uppkommet lokalbehov.

Att hyra i stället för att bygga nytt är snabbt, enkelt och hållbart. Våra moduler återbrukas hos nästa kund efter avslutad hyrtid, vilket bidrar till att spara på jordens resurser.

ENERGIPRESTANDA

Vi var tidigt ute i branschen med vattenburen värme. Redan 2013 hade vi vattenburen värme som standard i våra nytilverkad modulbyggnader.

Trots att det innebär en ökad investeringskostnad ville vi kunna erbjuda våra kunder möjligheten att ansluta till fjärrvärmenäten samt möjliggöra en låg energiförbrukning genom att komplettera med luft/vattenvärmepump eller bergvärmeanslutning. Låg energiförbrukning kan också förlänga livslängden på våra moduler, vilket är bra ur ett hållbarhetsperspektiv.





Start

Våra produkter



Innehåll



Om oss och omvärlden



Social hållbarhet



Miljö och hållbarhet



GRI



Årsredovisning

Med energiförbrukning i fokus, arbetar vi kontinuerligt med att ta fram energibesparande åtgärder. Ett exempel är snabbinstallerade solkraftsanläggningar som ger ett stort tillskott av förnybar energi till byggnaderna. Vårt solkraftskoncept är dessutom utformat för att enkelt kunna flyttas från en byggnad till en annan för smidigt återbruk. Precis som vår modulflotta.

KOMFORT OCH TRIVSEL

Indus moduler är utformade för god arbetsmiljö och trivsel. Lokalerna är ljusa och rymliga med god akustik.

Bra belysning gör oss piggare och bidrar till ett ökat fokus och bättre inlärning. Vår LED-belysning är utformad för att motverka bländning och reflexer. Vi har också standardiserat närvarostyrd belysning i utrymmen som

används under begränsad tid såsom WC och städ. Det sparar energi och sänker kostnader för våra kunder.

Bra ventilation är viktigt för fokus och komfort. Ventilationen i våra moduler är behovsstyrd för att säkerställa luftens kvalitet när lokalen används. Ur energisynpunkt är det även viktigt att inte överventilera. Därför går ventilationen ner i sparläge när lokalen inte används.

MATERIAL

Våra moduler består till största delen av trä som är PEFC™- eller FSC®-märkt. Trämateriale ger en betydligt lägre klimatpåverkan än de flesta andra stom- och fasadmateriale, vilket också syns tydligt i de klimatberäkningar vi gör för våra byggnader.

VI FÖLJER UTVECKLINGEN

Omställningen till en mer hållbar och digital framtid för bygg- och fastighetsbranschen går snabbt. För att anpassa och rusta vår verksamhet krävs nya smarta arbetssätt.

När nya produkter tas fram krävs nya samarbeten och input från allt fler intressenter. Våra nya byggnader utformas för att förhoppningsvis uppfylla lagar och regelverk för många år framöver, samt leva upp till våra kunders krav och förväntningar. Vi följer utvecklingen inom en mängd olika områden för att finna vår väg fram till den optimala kompromissen.





Våra värderingar

Företagskulturen i vår verksamhet ska präglas av våra kärnvärden; **kompetens, hållbarhet, kvalitet** och **trygghet**. Att detta är våra kärnvärden ska kännas och upplevas av så väl interna som externa intressenter.

Kompetent personal mår bättre och trivs bättre med sina arbetsuppgifter och kan därför leverera det som förväntats. Hållbarhet innebär att vi äger vårt eget ansvar för hur vi betar oss mot människor och natur. Vi ska

ständigt arbeta och utvecklas hållbart i hela organisationen.

En kompetent och hållbar organisation kan leverera kvalitet och trygghet. På Indus säkerställs detta dels genom lång erfarenhet och att vi är ISO-certifierade men

också genom ett 15 år långt verksamhetsutvecklingsarbete. Där arbetar samtliga medarbetare och ledning tillsammans för ständig utveckling och säkerställande av kvalitet och trygghet.



Start



Innehåll



Om oss och omvärlden



Social hållbarhet



Miljö och hållbarhet



GRI



Årsredovisning

Hållbarhetsstyrning

Indus stora omtag för att identifiera, etablera och efterleva hållbarhetsarbetet är relativt nystartat, men vi ser det som ett långsiktigt och positivt arbete.

Indus hållbarhetschef ansvarar för hela arbetet med stöttning från Indus hållbarhetsråd. Tack vare vårt verksamhetsutvecklingsarbete, som pågått sedan 2006, har vi en gedigen struktur för att involvera och följa upp i hela organisationen.

Genom verksamhetsutvecklingsarbetet kan våra avdelningar, med hjälp av våra övergripande mål, hitta förbättringar och åtgärder som ligger närmast deras egen kunskap och dagliga arbete. Rapporteringen sker sedan till hållbarhetschefen som rapporterar till styrelsen.

I grunden är vår vision enkel. Vi vill att hela verksamheten ska genomsyras av ett hållbart arbete på alla plan där det är möjligt.

Vi vill dessutom vara och uppfattas som en aktör som bidrar med en lösning i samhället som tar hänsyn till klimat, miljö och människa. Vi vill skapa värde!

Risker identifieras såväl i vårt ledningssystem som i hållbarhetsrådet och i ledningsgruppen. Med risker kommer också möjligheter som vår personal är bäst lämpad att identifiera och som är så viktiga för innovationer och positiva förändringar.

Bolagsmålen är viktiga och hållbarhetsarbetet ska flätas ihop med dessa samt ta hänsyn till ägarkraven. Det mesta strategiska arbetet utförs av ledningsgruppen men med stor inverkan från personalen.

Till sist har vi ett antal mätbara mål – i hållbarhetsrådet, i ledningsgruppen samt på avdelningsnivå – som vi alla tillsammans arbetar för att nå.





Start



Innehåll



Om oss och omvärlden



Social hållbarhet



Miljö och hållbarhet



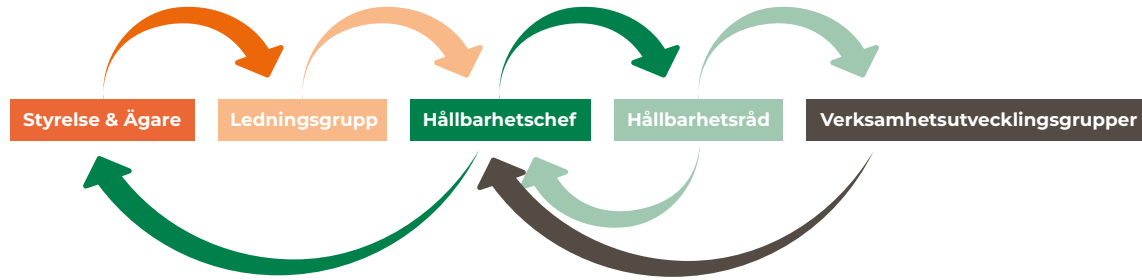
GRI



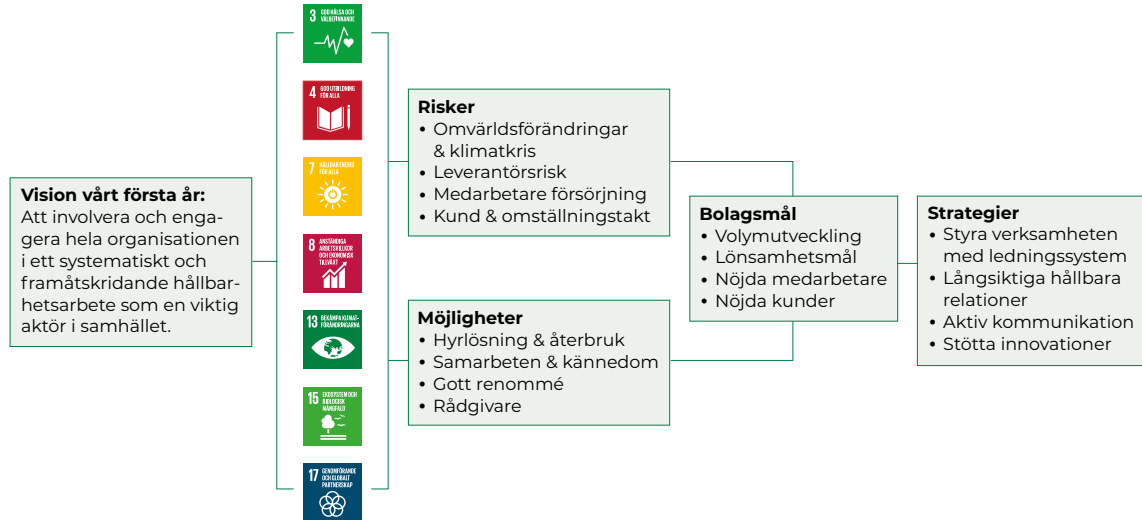
Årsredovisning

Hållbarhetsstyrning

Uppdrags- & rapporteringsprocess



Styrningsmodell





Start



Innehåll



Om oss och omvärlden



Social hållbarhet



Miljö och hållbarhet



GRI



Årsredovisning

Intressenter

Dialogen med våra intressenter och samarbetspartners är avgörande för att vi ska lyckas med vårt hållbarhetsarbete och för att vi ska kunna fortsätta utveckla vår affär.

Genom dialoger har vi identifierat våra mest väsentliga hållbarhetsfrågor. Vi vill att våra intressenter ska känna att vi lyssnar på dem samtidigt som vi bidrar till utvecklingen av det hållbara samhället.

Våra intressenter

Medarbetare, långgivare, ägare, styrelse, ledningsgrupp, kunder, slutkunder, underentreprenörer och leverantörer.

Frågeställningar i intressentdialogerna

Hur kan vi hjälpa er att driva ert hållbarhetsarbete framåt?

Vilka är era största utmaningar inom hållbarhetsområdet?

Vilka förväntningar har ni på oss som leverantör?

HUR INTRESSENT-DIALOGEN HAR GÅTT TILL

53 intervjuer har utförts genom fysiska samtal, telefondialoger samt via e-post. Vi har fördelat dialogerna till bäst lämpad avdelning och person. Svaren sattes in i ett dokument där de kategoriserades in i de 15 aspekterna.

Hållbarhetsrådet som är en tvärfunktionell grupp om tio personer från alla delar av organisationen fick i uppgift att var och en rangordna aspekterna av vilken betydelse de har för Indus affär, utifrån sin kompetens och affärskänedom.

Sammanslagningen av detta gav resultatet vi ser i väsentlighetsanalysen på nästa sida.





Väsentlighetsanalys

Väsentliga frågor

Identifierade frågor som både har betydelse för våra intressenter samt för vår affär i storleksordning från mest relevant för båda parter:

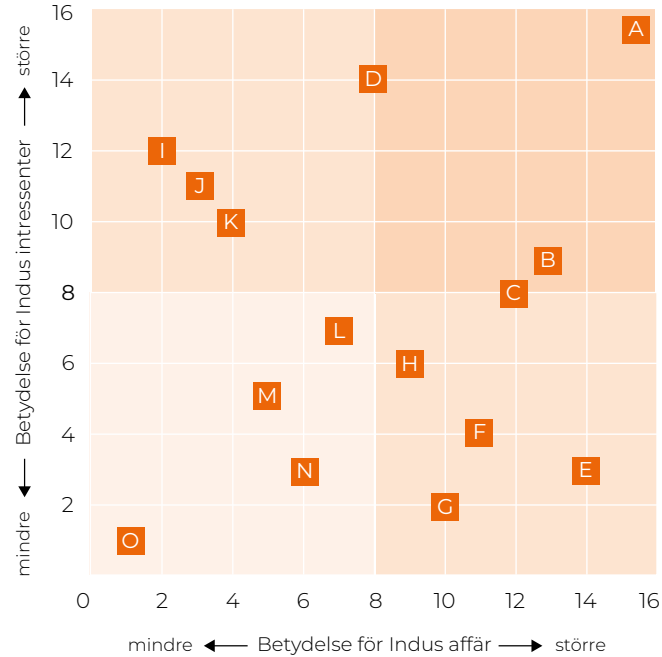
- Minskat klimatavtryck
- God arbetsmiljö & hälsa
- Tillit
- Arbete med ständiga förbättringar
- Kundnöjdhet
- Affärsetik
- Livskvalitet
- Transparens
- Kompetensförsörjning
- Kommunikation av hållbarhetsarbete
- Hållbart material
- Cirkulär ekonomi
- Hållbar produktion
- Utveckling
- Antikorruption

Frågorna ligger till grund för vårt fortsatta hållbarhetsarbete.

Slutsats analysen

Det finns en stor förväntan från långgivare, styrelse och ägare att sätta långsiktiga mål för hållbar utveckling som samtidigt tar hänsyn till vår affär. Vi förväntas konkretisera var vi som företag kan göra som mest skillnad och hur resan dit ska se ut. Med god tilltro till människan och till varje individs uniktet, tycker våra intressenter att god arbetsmiljö, tillit och välmående är nyckelfaktorer framåt.

Vi förväntas att fortsätta arbeta med ständiga förbättringar i ett större perspektiv som rör vår produktportfölj, men också i det lilla. Exempelvis det dagliga arbetet med trivsel och kundnöjdhet.



- A** Minskat klimatavtryck
- B** God arbetsmiljö och hälsa
- C** Tillit
- D** Arbete med ständiga förbättringar
- E** Kundnöjdhet
- F** Affärsetik
- G** Livskvalitet
- H** Transparens
- I** Kompetensförsörjning
- J** Kommunikation av hållbarhetsarbetet
- K** Hållbart material
- L** Cirkulär ekonomi
- M** Hållbar produktion
- N** Utveckling
- O** Antikorruption



Vi har identifierat dessa hållbarhetsmål inom ramen för FN:s Agenda 2030 som de viktigaste för vårt fortsatta hållbarhetsarbete.





Start



Innehåll



Om oss och omvärlden



Social hållbarhet



Miljö och hållbarhet



GRI



Årsredovisning

Väsentlighetsanalys

För oss på Indus är det viktigt att vårda våra medarbetare – det är genom dem vi nått och kommer att nå framgång.

I en föränderlig värld behöver vi vara snabbfotade och ställa om när det behövs. En stor procent av dialogerna utmynnade i önskade kravställningar. Det skulle hjälpa oss som leverantör, våra kunder och våra leverantörer i omställningen. Vi ser också att det skulle bli en överlevnadsfråga. Tillit, affärsetik och transparens är viktiga hygienfaktorer som vi bör beakta.

Engagemanget hos våra medarbetare är stort och att få vara delaktig och att få påverka är otroligt viktigt. Alla våra medarbetare är involverade i hållbarhetsarbetet på något sätt, i stora som små frågor. Information och utbildning om allt från världsläge till sopsortering har ägt rum och efter att vi genomfört intressentdialogerna förstår vi att mer utbildning och kunskap efterfrågas. Det tycker vi är positivt. Utan vår personal kan vi helt enkelt inte lyckas i omställningen.

Våra säljare är en av de grupper som har tätast kontakt med våra kunder. Utöver intressentdialogen arbetar de med FN:s hållbarhetsmål nummer 17 och arbetar värdeskapande för våra kunder genom att ...

... ha täta kunddialoger för att säkerställa att vår produkt fortsatt är relevant för dem.

... vara lyhörda för de problem och frågeställningar som våra kunder har gällande sitt hållbarhetsarbete.

... ta initiativ till fördjupade diskussioner med våra kunder om de möjligheter som finns för att arbeta målmedvetet med hållbarhet.

... se sig som rådgivare för hur vi som leverantör ska kunna förenkla för våra kunders verksamheter gällande miljö-, klimat- och hållbarhetsmål.

... hjälpa och rådgöra med våra kunder angående riskeliminering för att trygga deras affär.





Start



Innehåll



Om oss och omvärlden



Social hållbarhet



Miljö och hållbarhet



GRI



Årsredovisning

Leverantörer och entreprenörer

Indus arbetar aktivt med att säkerställa att våra leveranser av material och tjänster handlas upp på ett affärsmässigt korrekt och hållbart sätt. Vi värdesätter goda relationer och samarbeten med våra leverantörer och entreprenörer. Det är en viktig del i vår leveranskedja.

Vi har under året utvecklat våra processer och rutiner för att få ett smidigt, tydligt och säkert arbete.

MINSKAT RESANDE

Genom att aktivt anlita lokala entreprenörer inom de områden vi anser vara lämpliga, minskar vi resor och hotellövernattningar.

INSTRUKTIONER

Som exempel på vårt ständiga förbättringsarbete har vi med hjälp av en rad olika instruktioner underlättat för vår personal samt våra entreprenörer, så att arbetet på montageplats ska gå mer effektivt.

UTBILDNING

Vi har introducerat en digital entreprenörsutbildning som ska

genomföras av alla entreprenörer innan arbete påbörjas på våra montageplatser. Detta är en säkerhetsåtgärd som vi har infört och syftet är att utbildningen ska ge grundläggande information om Indus skydds- och ordningsregler samt Indus uppförandekod.

BEDÖMNING OCH UTVÄRDERING

Det senaste året har vi sett över våra rutiner för att säkerställa att vi handlar upp trygga affärer. Leverantörsbedömningar är en del av detta. Vi utför bedömningar av alla våra nya leverantörer och entreprenörer samt gör uppföljningar av våra största och mest strategiska leverantörer. I vår utvärdering av bedömningarna säkerställer vi att vi anlitar

godkända entreprenörer och leverantörer som följer lagar och regler så som mänskliga rättigheter, rätt lön för rätt arbete med mera.

OMVÄRLDENS PÅVERKAN

Läget i omvärlden med både pandemi och krig har haft stor påverkan i form av långa leveranstider, brist på komponenter, prisökningar med mera. Trots denna tuffa tid har Indus haft samma krav på bland annat energiprestanda och vi har uppfyllt våra åtaganden. På grund av pandemin har vi även lyckats bra med att ställa om till digitala möten med våra leverantörer och entreprenörer. Vi har bibehållit samma samarbete men minskat på resandet.

ALLA
ENTREPRENÖRER
UTBILDAS INFÖR
MONTAGE.





Start



Innehåll



Om oss och omvärlden



Social hållbarhet



Miljö och hållbarhet



GRI



Årsredovisning

Riskanalys

Genom ett gediget arbete i vårt ledningssystem som följer kraven i ISO 14001, 9001 och 45001 säkerställer vi ett systematiskt arbete med risker kopplade till miljö, kvalitet samt arbetsmiljö.

Vi har valt ut sju områden där vi ser att eventuella risker ändå kan uppdagas på grund av förändringstakten i samhället samt förändringar i vår affär.

OMVÄRLDSFÖRÄNDRINGAR OCH KLIMATKRIS

Genom kriser som krig, pandemi och ökade klimatförändringar försämras levnadsstandarden och förutsättningarna för att skapa en trygg tillvaro för många människor runt om i världen, vilket leder till att många befinner sig på flykt. Företag och logistikkedjor runtom i hela världen påver-

kas och det i sin tur leder bland annat till att material- och råvarupriser ökar. För oss innebär det en risk att inte kunna försörja vår affär med material och råvaror, men samtidigt möjligheter att snabbare utveckla och hitta bättre ersättare. Ett exempel på detta är att vi använder träråvara från svenska leverantörer i våra konstruktioner. Det skapar en säkrare leveranskedja för oss, samt trygghet i att våra leverantörer följer skogsvårdslagen vilken bland annat krävställer återplantering och hänsyn till natur och kultur.

LEVERANTÖRSRISK

Kravställanden på leverantörer riskerar att minska tillgången till de viktiga och uppskattade tjänster och samarbeten vi har. Att exempelvis krävställa fossilfritt drivmedel med fordon som är rätt klassade gallrar marknaden och vi kan bli tvungna att begränsa vår affär. Vi ser en risk i



VI ANVÄNDER
TRÄRÅVARA FRÅN
SVENSKA
LEVERANTÖRER.

om inte våra kunder börjar ställa krav på oss som i förlängningen ställer krav på vår leverantör.

MEDARBETARE

Att kompetens och kompetensförsörjning är avgörande för ett företags välmående är något som både vi och våra branschkollegor ser både som en risk och en möjlighet. Vi satsar de resurser som behövs för att ge medarbetare hos oss näst

intill obegränsad möjlighet till fortbildning. Både för att minska sårbarhet och att öka trygghet och stimulans i organisationen. Sårbarheten handlar bland annat om arbetsbelastning, vilket är en risk där breddad kompetens hos fler innebär en möjlighet att lösa utmaningar tillsammans.

KUND

Samarbetet med våra kunder i frågor som rör hållbarhet är en

av de viktigaste plattformarna vi har för att utvecklas i önskad riktning. Om inte våra kunder vill ställa om till en mer resurssnål kontors- och skolmiljö, riskerar vi att tappa intäkter. Vi vill tillsammans med våra kunder hitta framgångsfaktorer så att både de och vi blir mer hållbara. Politiska beslut efterfrågas från hela branschen, vilka skulle ge våra kunder möjligheter att inte sätta pris som högsta prioritet.





Start



Innehåll



Om oss och omvärlden



Social hållbarhet



Miljö och hållbarhet



GRI



Årsredovisning

Riskanalys

Väsentliga frågor för oss för en hållbar utveckling av företaget	Risker som kan göra att vi inte når våra mål	Riskbeskrivning	Våra åtgärder för att hantera risken	Hållbarhetsmål
Tillit, Arbete med ständiga förbättringar, Transparens	Vi har höga ambitioner men kan inte riskera vår affär.	Kortsiktig ekonomisk vinst ställs mot proaktivt och strategiskt hållbart perspektiv.	Påverkar våra kunder att ställa om och kravställa.	8, 13
Minskat klimatavtryck	Har svårt att begränsa affären för att minska utsläpp genom transporter.	Risk för en alltför långsam anpassning till de förändringar som behövs för att minska CO ₂ -utsläpp.	Sidledesflyttningar, minska tomtransporter, längre kontrakt.	13
Arbete med ständiga förbättringar	Förväntan från intressenter att arbeta med ständiga förbättringar ska stämma med uppfyllnad av ledningssystemet. Lagkrav tvingar oss till kostsamma åtgärder Omvärldsfaktorer, prisuppgång, krig, pandemi, konjunktur.	Risk att inte uppfylla företagets övergripande mål.	Tydligt och bevakande strategiarbete. Ständig kontroll på kommande lagkrav.	8
Minskat klimatavtryck, God arbetsmiljö & hälsa, Hållbart material	Krig i Ukraina leder till materialbrist, blir kostsamt, vi får köpa sämre varor och riskerar missnöjda kunder. Svårt att uppfylla aspekterna. Höjda energikostnader och drivmedelskostnader.	Omvärldsfaktorer som krig och pandemi.	Återhållsamma med material. Använder våra resurser än mer effektivt.	13, 3, 11,
Minskat klimatavtryck, Arbete med ständiga förbättringar	Regelverk som kemikalier i material Svårt med snabb omställning, tusentals produkter att efterkorrigera.	Risk för bristande anpassning till regulatoriska förändringar.	Kompetenshöjning.	12
Kundnöjdhet, God arbetsmiljö & hälsa, Affärsetik, Hållbar produktion	Att inte hyra ut standard ökar våra och kundens kostnad. Sämre klimatavtryck, onödig arbetsbelastning.	Risk att inte arbeta för en ökad standardisering.	Bättre analyser av våra affärer.	12, 8, 11
God arbetsmiljö & hälsa, Tillit, Livskvalitet	Vi värdesätter kompetens och hälsa men ser en risk på grund av hård belastning stundtals över året.	Risk för ökad ohälsa bland medarbetare.	Uppmuntran. Individuella samtal. Information.	3, 8





Start



Innehåll



Om oss och omvärlden



Social hållbarhet



Miljö och hållbarhet



GRI



Årsredovisning

Korruption

Indus verkar i Sverige och Norge vilket medför minskade risker för korruption. (Denna rapport avser endast Indus Sverige AB.) Sverige ligger långt ner på korruptionsindex över världens alla länder.

Vi accepterar inte...

... att en anställd eller uppdragstagare tar emot en muta mot ett löfte.

... att en anställd eller uppdragstagare ger eller lovar en muta mot förmån.

... att ta emot eller godta löfte mot förmån från en myndighet eller någon som beslutar om offentlig upphandling.

... att pengar eller andra tillgångar lämnas som muta.

Vi har en visselblåsarfunktion och våra säljare har genomgått flertalet utbildningar i lagen om offentlig upphandling.



Start



Innehåll



Om oss och omvärlden



Social hållbarhet



Miljö och hållbarhet



GRI



Årsredovisning

SOCIAL HÅLLBARHET



Start



Innehåll



Om oss och omvärlden



Social hållbarhet



Miljö och hållbarhet



GRI



Årsredovisning

Jämlikhet och jämställdhet

Att vi alla ska ha samma förutsättningar, hur än vi är skapta vad vi tror på och i vilken del av världen vi föddes, är för oss helt självklart.

Ett beteende eller en handling övergår till kränkande om det fortsätter när personen som blir utsatt sagt ifrån att det är oövalkommet. En händelse kan också vara kränkande direkt, utan tillsägelse från den som utsatts, om den är tillräckligt allvarlig.

För att förebygga kränkande särbehandling strävar Indus efter en arbetsplats helt utan alla former av särbehandling. Ett sätt att förebygga och uppmärksamma kränkande särbehandling i så tidigt skede som möjligt är att ta upp frågan i utvecklingssamtal och personalenkäter.

Vi har en visseblåsfunktion som innebär att personalen anonymt kan lämna information

om eventuella händelser i låsta postlådor som finns på respektive kontor.

För att få arbeta tillsammans med eller för oss krävs genomförd utbildning som vi kallar "Induscertifierad entreprenör". I den beskriver vi tydligt vår nolltolerans mot kränkningar och särbehandling. Det står även skrivet i vår uppförandekod.

Förbudet mot diskriminering innebär även att vi som arbetsgivare i skäligen utsträckning måste anpassa arbetsplatsen för personer med funktionsnedsättning.

EN JÄMSTÄLLD ARBETSPLATS

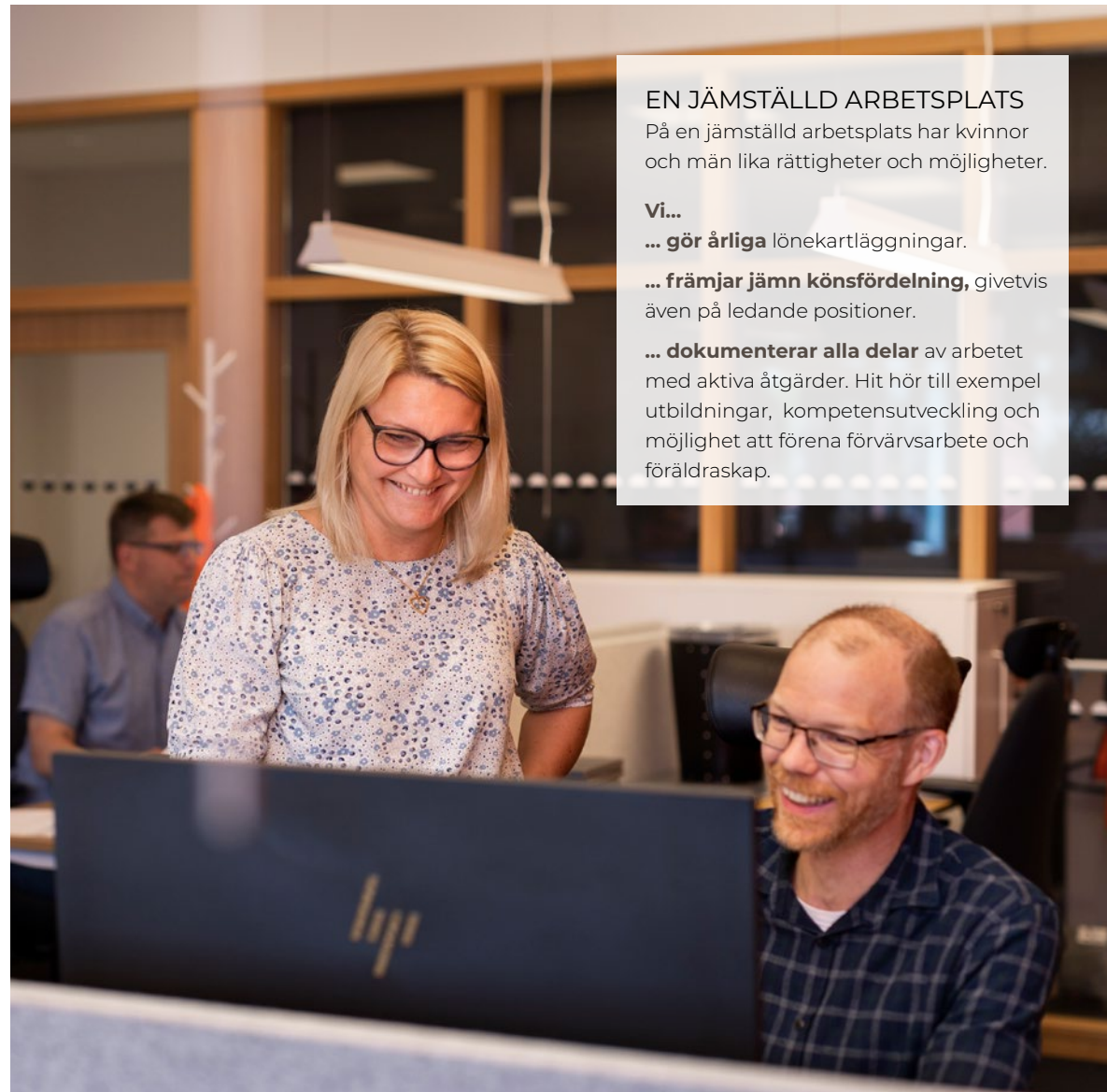
På en jämställd arbetsplats har kvinnor och män lika rättigheter och möjligheter.

Vi...

... **gör årliga** lönekartläggningar.

... **främjar jämn könsfördelning**, givetvis även på ledande positioner.

... **dokumenterar alla delar** av arbetet med aktiva åtgärder. Hit hör till exempel utbildningar, kompetensutveckling och möjlighet att förena förvärvsarbete och föräldraskap.





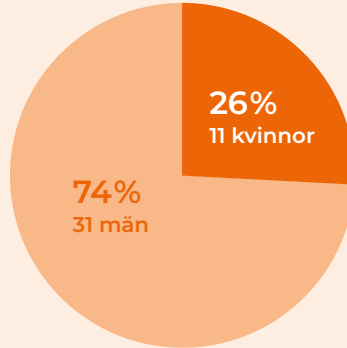
Våra **medarbetare**

Personalen är ett av de absolut viktigaste kugghjulen i vår verksamhet. Vi har många olika kompetenser och erfarenheter som gör att vi tillsammans lyckas så bra som vi gör. Hos oss stannar man länge. Det är inte ovanligt att vi har anställningar som varat över trettio år. Det tycker vi tyder på att det är trivsamt på Indus.

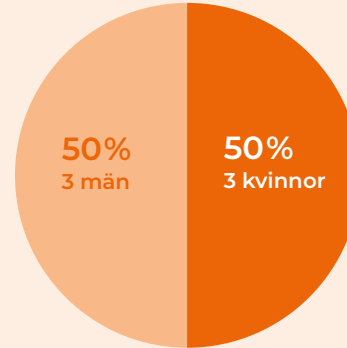
PERSONALSAMMANSÄTTNING

På Indus är vi 42 anställda, inklusive VD samt arbetande styrelseordförande, tillika ägare.

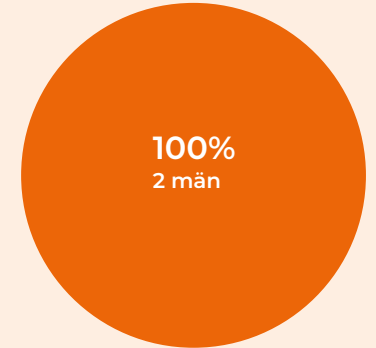
Indus totalt



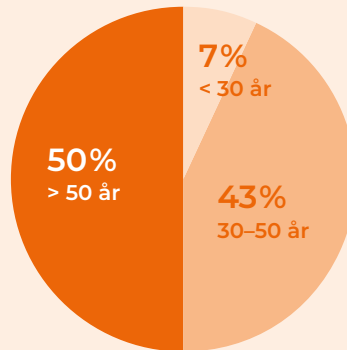
I ledningsgrupp



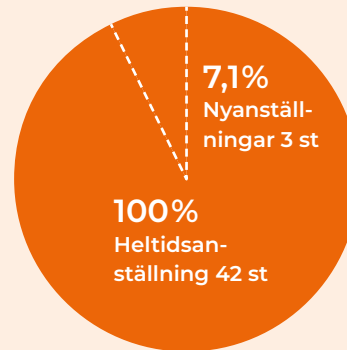
I styrelse



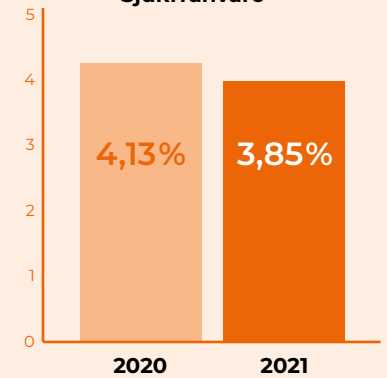
Åldersfördelning



Personalomsättning 2021



Sjukfrånvaro





Start



Innehåll



Om oss och omvärlden



Social hållbarhet



Miljö och hållbarhet



GRI



Årsredovisning

Våra medarbetare



COVID-19

När pandemin bröt ut aktiverades företagets krisgrupp för första gången. Gruppen träffades med täta intervall för att säkerställa att vi som företag hanterade situationen på bästa sätt.

Efter varje möte delgavs personalen eventuell ny information från myndigheterna eller beslut om nya säkerhetsåtgärder.

Flertalet säkerhetsåtgärder, så som avspärrningar, hygienanvisningar och diverse andra begränsningar, genomfördes.

Under pandemins mest kritiska period flyttade den personal som kunde sin arbetsplats till hemmet. Checklistor togs fram för att säkerställa en godkänd arbetsmiljö i hemmet.

Efter pandemin har vi tagit fram en ny policy för distansarbete. Den innebär i korthet att den personal som har möjlighet till distansarbete kan arbeta hemifrån två dagar i veckan. Vi anser

att vår verksamhet mår bäst av fysiska möten och därför är personalen ombedd att arbeta på kontoret två bestämda dagar i veckan.

NMI

Precis som alla andra i samhället har vår personal gått igenom en tuff period under pandemin. Att ta hand om vår personal och fortsätta hålla tät kontakt har varit viktigt och därför använde vi oss mycket av Microsoft Teams för möten, avstämningar, fika-träffar etc under perioden.

Sedan många år tillbaka har vi genomfört en stor medarbetarundersökning vartannat år. Detta har genomförts med hjälp av en extern part, och dessemellan har vi gjort egna mindre undersökningar.

Våren 2022 bytte vi samarbetspartner för vår stora medarbetarundersökning. Företaget gör undersökningar

över hela världen vilket innebär att vi kan göra jämförelser med andra företag. Eftersom det var nya frågeställningar till våra medarbetare kommer vi att se förändringar först efter nästa undersökning våren 2023.

På frågan "I det hela sammantaget, är detta en bra arbetsplats att arbeta på?" ger 76% betyget 4 eller 5, på en skala 1-5. Eftersom vi inte kunnat se förändringar på samma sätt som vi gjort förut, har vi kompletterat med mindre avstämningar och uppföljningar. Från och med i år kommer vi att genomföra den stora medarbetarundersökningen varje år, eftersom det känns viktigt för oss att kunna se förändringar.

VISSELBLÅSNING

Vi har under året satt upp låsta brevlådor på våra kontor som fungerar som en visselblåsarfunktion.





Start

Våra medarbetare

ARBETSMILJÖMÅL

1 En arbetsplats där den fysiska, organisatoriska och sociala arbetsmiljön är bra och ständigt förbättras.

2 Åtgärder från våra skyddsronder ska åtgärdas så snart det är möjligt.

3 Ständigt förbättra arbetsmiljökompetensen i företaget.

4 Förbättra rutiner och kompetens inom montage/demontage och service.

5 Vi ska ha en nollvision angående tillbud och olyckor.

Dessa fem arbetsmiljömål är framtagna i samråd med personalen. Vi arbetar mot målen med hjälp av ett stort antal aktiviteter som exempelvis utbildningar, skyddsronder, mätningar, kontroller och uppföljning.

HÄLSA

Vart tredje år erbjuds vår personal hälsokontroller och för dem som fyllt 50 år finns möjlighet att gå på kontroll varje år. På frågor om livssituation och kostvanor svarar 96% "tillfredsställande" eller "mycket tillfredsställande".

För övrigt erbjuder vi en timmes fri träning per vecka under arbetstid och vi har byggt gym på våra anläggningar. Självklart erbjuder vi friskvårdsbidrag till våra anställda.





Start



Innehåll



Om oss och omvärlden



Social hållbarhet



Miljö och hållbarhet



GRI



Årsredovisning

28



Kompetens

Kompetens är ett av våra kärnvärden. Vi ska ha en välutbildad organisation av två anledningar.

Dels för att kunna leva upp till våra kunders förväntningar. Vi lever i en föränderlig värld och behöver ständigt anpassa oss och tänka nytt.

Dels för att vi tror att människor som har fri tillgång till bildning utför sitt arbete bättre och säkrare, de trivs bättre och har lättare att följa med i föränd-

ringstakten. Stagnation är en säkerhetsrisk på många sätt.

Vi utbildar oss via renodlade utbildningar, kortare kurser, workshops, webinarer och via föreläsningar. Vissa utbildningar är ett krav för att bibehålla en säker arbetsplats, andra får medarbetarna själva välja utifrån var deras kunskap behöver höjas.

Vi utbildar även våra underentreprenörer i något som vi kallar Induscertifierad entreprenör.

Exempel på kompetensutveckling

Ett axplock av de **dryga tusen-talet utbildningstimmar** vi tillsammans genomfört under detta redovisningsår:

- Hantera hjärtstartare och utföra första hjälpen. Hela företaget går denna utbildning vartannat år. En grupp går en fördjupning varje år.
- Säkerhetsutbildningar som brandskydd, heta arbeten och Safe Construction Training.
- Fördjupningar i bland annat BBR-krav (Boverkets Byggreglers Krav), köldbryggor i energi, förhandlingsteknik och värdebaserad försäljning.
- Föreläsningar om framtidens skolmiljöer, ekonomikation och förmånsbeskattning och hållbarhet.
- Klimatdeklarationer – hur gör man och vad förväntas.
- Kunskapshöjande föreläsningar i förebyggande syfte, som Psykisk livräddning och förebyggande av ohälsa vid distansarbete.
- Interna utbildningar som utbildning av nya produkter och tillval, hållbarhetsfakta och möjligheter samt solkraft.



Start



Innehåll



Om oss och omvärlden



Social hållbarhet



Miljö och hållbarhet



GRI



Årsredovisning



VI UTBILDAR
ANSTÄLLDA
OCH UNDER-
ENTREPRENÖRER
I ARBETSMILJÖ.

Säkerhet

På Indus arbetar vi aktivt, långsiktigt och systematiskt med att utveckla arbetsmiljön och försöker förebygga skador, så väl fysiska som psykiska. Våra medarbetare är vår främsta resurs. Indus mål är att varje arbetsplats ska vara helt fria från incidenter, skador och dödsfall.



HJÄRTSTARTARE FINNS BÅDE I KUNGÄLV OCH I BRO.

Varje person som vistas på Indus arbetsplatser, vare sig det handlar om kontor, lager, verkstad, montageplatser eller på vägarna, har ett stort egenansvar att följa de lagar och förordningar som finns.

Personlig skyddsutrustning ska alltid användas där det föreskrivs. Skyddsskor, varselkläder, hjälm med tillbehör samt fallskyddsutrustning är självklara

delar i varje montörs utrustning. Arbeta på tak eller annan hög höjd innebär alltid att fallskyddsutrustning ska nyttjas.

Indus arbetar med att utbilda underentreprenörer och egna anställda kring arbetsmiljö och hur den kan förbättras ytterligare.

Vi har haft två tillbud och fem mindre olycksfall under året varav två personrelaterade. Alla har behandlats i Indus skydds-

kommitté som träffas minst tre gånger per år. Skyddsronder genomförs regelbundet i hela verksamheten, på de flesta ställen två gånger per år. Eventuellt upptäckta brister ska åtgärdas så snabbt det går och är ett av våra arbetsmiljömål. Under coronapandemin har Indus krisgrupp varit aktiverad och ett flertal åtgärder vidtogs för att skydda personalen.



Start



Innehåll



Om oss och omvärlden



Social hållbarhet



Miljö och hållbarhet



GRI



Årsredovisning

30



Engagemang hos våra medarbetare

Indus medarbetare har under året tagit egna initiativ och drivit igenom fantastiska förändringar för att vårt företag ska utvecklas hållbart. Läs om några av dessa projekt här.

Indus återbruk

Efter hyrestidens slut får vi då och då vitvaror och inredning över som inte nästa kund vill ha. Det är sällan fel på produkterna och de kan därför fortsätta att användas hos nya ägare. Därför öppnade vi Indus återbruk, en liten butik för företag och privatpersoner. Under 2021 sålde vi 74 produkter. Även om vi inte har butiken för att tjäna pengar, så har det i alla fall blivit några kronor som vi delvis har köpt cyklar till kontoren för. Men framför allt, varje produkt som kunnat säljas i butiken har blivit återbrukad och kommit till nytta i stället för återvunnen.

Minskad pappersförbrukning

Efter mätning har vi sett att vi förbrukar för mycket papper. Vi har försökt sänka pappersför-

brukningen genom förändrade rutiner och upplyst organisationen. Vi har även övergått till miljömärkt papper, slutat erbjuda engångsmuggar och avslutat reklamutskick på papper.

Vattenhantering

Våra moduler som har stått ute en längre hyresperiod är till slut i behov av fasadvätt. För att tvätta fasader använder vi ultrarent vatten, med lågt tryck och med så liten mängd vatten som möjlig samt utan några som helst kemikalier. Ett fenomenalt system som spar resurser och inte för med sig risker för omgivande miljö eller människa.

Glasåtervinning

Vi har skaffat kärl för glas som vår avfallshanterare samlar upp.

Fordonstvätt

När det uppdragades att den fordonstvätt vi anlidade inte följde gällande miljö- och arbetsmiljökrav, förhandlade vi fram ett nytt avtal med ny leverantör. Valet föll naturligt på den leverantör som endast använder svanenmärkta produkter och som glädjande nog även är lokaliserad nära vårt huvudkontor.

Plaståtervinning

Vi har separerat plasthanteringen så att mer plast kan återvinnas samt att vi nu använder återvunnen plast till avfallspåsar. Även skyddsplasten som vi använder runt våra nytillverkade moduler vid transporter är förbättrad. Den kan nu återvinnas fler gånger än tidigare.





Start



Innehåll



Om oss och omvärlden



Social hållbarhet



Miljö och hållbarhet



GRI



Årsredovisning

Engagemang hos våra medarbetare

Återvinning av matavfall

Vi har skaffat en kompostmaskin som under 24 timmar komposterar vårt matavfall i matsalen till näringsjord. Jorden förpackar vi i återförslutningsbara papperspåsar med vår etikett på och ger bort till kunder.

Bikupa

Vi har skaffat bin till vårt kontor i Kungälv som Sveriges biodlarförening sköter om åt oss. Honungen ger vi till anställda.

Städ- och kontorsmaterial

Vi har sett över allt städmaterial, diskmedel, tvål och kontorsmaterial och bytt till miljövänligare alternativ.

Matbutik

Vi vill hjälpa personalen att minska onödiga resor till exempel för att köpa lunch eller mellanmål. Därför skaffade vi en kyl och en frys med mat och fika på kontoret i Kungälv, som man enkelt kan handla något från när man blir hungrig. Frukten på konto-

ren är ekologisk och kaffet i våra kaffemaskiner är ekologiskt och fairtrade.

Datorer och elektronik

Vi återvinner nu komponenter, som batterier, ur våra förbrukade datorer och tittar på hur vi kan utveckla återvinningen av resterande elektronik.

Fordonsladdning

Vi har maximerat antalet möjliga laddstolpar runt våra kontor. Vi har nu 30 stycken som kan ladda samtidigt och därmed kan vi erbjuda laddning för personalens bilar under arbetstid. Dagtid är det till stor del vår egen solcellsproduktion som förser oss med el. Besökare med laddbehov erbjuds laddning mot att de betalar in ett valfritt belopp till välgörande ändamål.

Storköksprodukter

När hyrestiden för storkök och beredningskök avslutats och det är dags för demontage så går numera storköksutrustningen

direkt tillbaka till leverantören. Där går produkterna vidare till återanvändning eller översyn om det visar sig att återvinning är ett bättre alternativ. Produkterna hamnar med andra ord – utan mellanlandning – hos dem som kan produkterna bäst.





Start



Innehåll



Om oss och omvärlden



Social hållbarhet



Miljö och hållbarhet



GRI



Årsredovisning

MILJÖ OCH HÅLLBARHET





Start



Innehåll



Om oss och omvärlden



Social hållbarhet



Miljö och hållbarhet



GRI



Årsredovisning



Solen – en fossilfri energikälla

Runt början på 2019 hade vi omkring 115 000 kvadratmeter takyta som inte användes till mer än bara tak. Här såg vi vår chans att kunna erbjuda fossilfri energi. Vi tog då fram en modulär hyrlösning för solkraft.

Projektet startade med att vi satte upp ett pilotprojekt i Vänersborg för att sedan, med nytt kunnande, hitta en leverantör för att starta ett samarbete med.

Ett år senare hade vi tagit fram unika, mobila solcellsrack för våra moduler. De bygger på samma idé som våra moduler

– att de är återbrukbara och ska hålla länge.

Vi behöver samarbeta för att sänka vår CO₂-belastning och inte uppfinna hjulet gång på gång. Vårt erbjudande till våra kunder hjälper oss själva framåt i omställningen, men såklart även våra kunder. Vi sparar på klimatet med

solenergilösningen och beroende på elpriset kan kunden spara pengar också. Vi tycker att det är viktigt att vi kan hjälpa våra kunder att nå sina miljömål och det tror vi att de gör lättare genom att välja fossilfri energi.

Konceptet i skolmiljö ska göra elever och personal till kloka





Start



Solen – en fossilfri energikälla

elkonsumenter. Genom att pedagogiskt synliggöra verksamhetens produktion av el från solen, ska barns nyfikenhet och engagemang väckas till liv. Syftet är att utbilda, medvetandegöra och inspirera till att spara energi. Digitala titt-

länkar kan delas ut till pedagoger och barn för att se solcellsproduktionen. Barnen kan till och med titta hemma tillsammans med föräldrarna, med förhoppningen att som ringar på vattnet öka medvetenheten kring förnyelsebar energi.

Med en solcellsportal har såväl medarbetare och fastighetsavdelningar som den pedagogiska verksamheten möjlighet att logga in på portalen. Där visas solcellsproduktionen i realtid och det är lätt att göra jämförelser över tid.



FÖRUTSÄTTNINGAR FÖR SOLKRAFT I SVERIGE CO₂-BESPARING

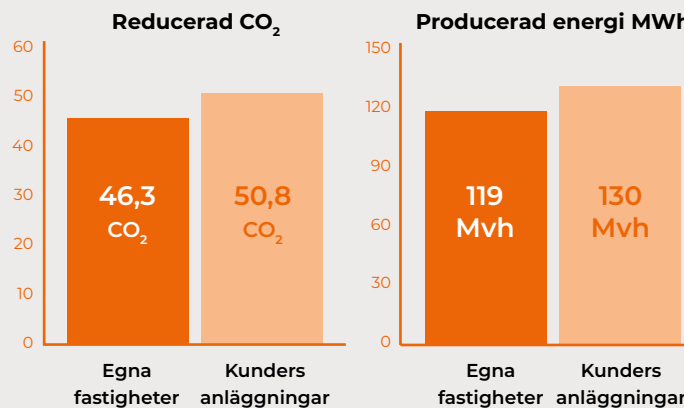
Malmö	773 kg/år
Göteborg	722 kg/år
Stockholm	715 kg/år
Luleå	655 kg/år



Exempel på lika solcellsanläggningar på olika orter i Sverige. Reducerar CO₂-belastningen. 160 st solceller à 405 W.
· 64,8 kWp anläggning
· Platt takmontage

SOLKRAFTSANLÄGGNINGAR FRÅN INDUS

Totalt antal etablerade solkraftsanläggningar hos kund t.o.m år 2021: 13 st, mål 2022: 15 st



Stapeldiagrammen avser detta redovisningsår. Vi kommer rapportera detta årligen.



Start



Innehåll



Om oss och omvärlden



Social hållbarhet



Miljö och hållbarhet



GRI



Årsredovisning



Transporter

Transporter ger upphov till betydande utsläpp av miljö- och hälsopåverkande ämnen. Transport av moduler är en del av vår affär och något vi behöver fortsätta med.

Vi tycker att det är viktigt att synliggöra vår påverkan från CO₂-utsläpp kopplade till våra transporter och vi behöver hitta andra transportsätt för framtiden. Vi har som ambition att vara fossilfria till 2030.

Vi försöker öka medvetenheten hos våra leverantörer och på sikt kravställa för att snabba

på logistikprocesserna. Vi vill själva ta kontroll över transporter och samtidigt bibehålla goda samarbeten. Vår första åtgärd har varit att kravställa detaljerade fakturor för att kunna börja mäta våra utsläpp via våra transportföretag.

Vi tror mycket på FN:s globala mål nummer 17 – att samarbeta.

För att kommunicera vårt behov och få veta vilka möjligheter som finns har vi haft samtal med de transportföretag som både vi och andra i branschen använder. Att ställa orimliga krav som är kostsamma för transportföretagen är inte realistiskt.

Varustransporter

Indus har idag begränsat det geografiska området till mellersta och södra Sverige. Det är ett sätt att kunna säkerställa modulhälsan och utföra åtgärder inom ett område som inte belastar klimatet onödigt mycket. Om vi etablerar oss i norra Sverige skulle vi behöva utöka vårt kontaktnät av bland annat underentreprenörer.

Persontransporter

Resor till kunder, utbildningar och kollegor är givetvis en stor del av persontransporter.

Pandemin innebar en snabb implementering av digitala möten. Under pandemins första halva minskade antalet resor, för att under andra halvan öka igen.

Fler och fler av våra tjänstebilar är eldrivna eller laddhybrider och 30 laddplatser har etablerats på våra kontor. Vi ser också att antalet privata bilar som laddas med el ökar.

Gårdsfordon

Runt våra kontor i Kungälv och i Bro har vi tillfälliga uppställningsplatser för våra moduler. För att kunna flytta på modulerna och för att kunna köra material och gods på gården, behöver vi arbetsfordon av varierad storlek. Våra små truckar kommer inom kort bytas ut till eldrivna. Där emot ser vi problem med de fordon som behöver hantera tunga vikter. Där är utbudet begränsat och priserna höga. Våra servicebilar drivs av HVO 100 diesel, vilket idag är det bästa alternativet till vanlig diesel.

När vi analyserar våra tjänsteresor väljer vi att titta på transportval och hotellövernattningar. Under 2020 stod hotellövernattningar för 19 procent av miljöbelastningen. 79 procent var resande med bil, 2 procent

med flyg och 0 procent med tåg. Under 2020 och 2021 rådde det pandemi och därmed såg de åren likartade ut. Vi anser inte att dessa siffror representerar företagets klimatpåverkan av transporter då det rådde lockdown i samhället, och därför uteblir mätningen för 2021. Nästa mätning kommer att göras under nästa redovisningsår.

- Vi har skärpt kraven på de materielleveranser som behövs. De går oftast direkt till montageplatsen och inte via något av våra kontor först. Vi mäter också hur många inköp som görs under ett projekt och försöker minimera småinköp.
- Vi försöker använda uppställningsplatser runt om i Sverige för att: kunna ställa moduler i väntan på sidledes förflyttning. På så vis kan vi undvika onödiga transporter när vi inte levererar direkt till kund.
- Vi har 30 laddplatser på våra kontor, vi vill erbjuda våra medarbetare att kunna ladda på sin arbetsplats.



Start



Innehåll



Om oss och omvärlden



Social hållbarhet



Miljö och hållbarhet



GRI



Årsredovisning



Klimatberäkning

När vi påbörjade vårt mer aktiva hållbarhetsarbete ville vi ta fram en klimatberäkning för att veta hur vår organisations miljömässiga påverkan ser ut.

Vi ville ha ett år att utgå ifrån och gjorde därför analysen på 2020 års siffor.

Beräkningarna genomfördes av Tricorona Climate Partner och rapporterades genom GHG-protokollets (Greenhouse Gas Protocol) riktlinjer. GHG-protokollet är den mest använda internationella redovisnings-

standarden för att förstå, kvantifiera och hantera utsläppen av växthusgaser.

Utsläpp totalt

Vårt totala utsläpp för avfall, energi och tjänsteresor blev 41,31 ton CO₂e. Majoriteten av våra utsläpp ligger i scope 1.

GHG-PROTOKOLLET

GHG-protokollet delar in utsläpp av växthusgaser i tre så kallade scope:

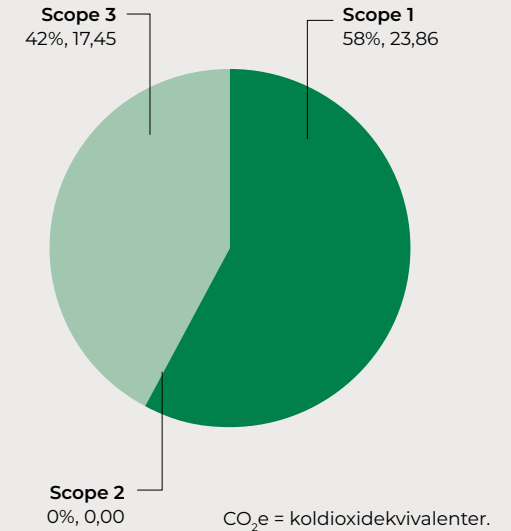
Scope 1 omfattar direkta utsläpp. Detta är utsläpp som verksamheten har direkt kontroll över, så som utsläpp från tjänstefordon.

Scope 2 omfattar indirekta utsläpp från köpt energi, så som el och fjärrvärme.

Scope 3 omfattar övriga indirekta utsläpp. Detta omfattar utsläpp från samtliga övriga aktiviteter, så som produktion, logistik, flygresor etc.

KLIMATPÅVERKAN (TON CO₂E) PER SCOPE

Verksamhetens utsläpp (ton CO₂e) fördelade på scope 1, 2 och 3 år 2020.



Verksamhetens utsläpp (ton CO₂e) fördelade på scope 1, 2 och 3 perioden 2020.

Scope	Utsläpp (ton CO ₂ e)	Andel av totala utsläpp
1	23,86	58%
2	0,00	0%
3	17,45	42%
Summa	41,31	100%



Start

Klimatberäkning



Innehåll



Om oss och omvärlden



Social hållbarhet



Miljö och hållbarhet



GRI



Årsredovisning

Tjänsteresor

Klimatpåverkan från tjänsteresor: totalt 35,95 ton CO₂e.

Eftersom mätningen gjordes under pandemiåret 2020, tycker vi själva att beräkningarna för tjänsteresor är missvisande. Andelen tjänstebilar som utgörs av elfordon är hög och växer snabbt. Vi flyger enbart i ytterst få fall och framhåller tåg som främsta resalternativ. Vi tycker att det är viktigt att vi transporterar oss på ett föredömligt sätt.

Hotellövernattnings glöms ofta bort som en påverkande orsak till ett försämrat klimat. Under 2020 genomfördes 525 nätter vilket genererade 6,83 ton CO₂e. Den största delen av detta utgörs av övernattnings som våra underentreprenörer behöver göra i samband med montering av moduler runt om i Sverige.

Transporter

Vi startar mätningen av klimatpåverkan från våra transporter från och med nästa redovisningsår, varför vi inte redovisar det här.

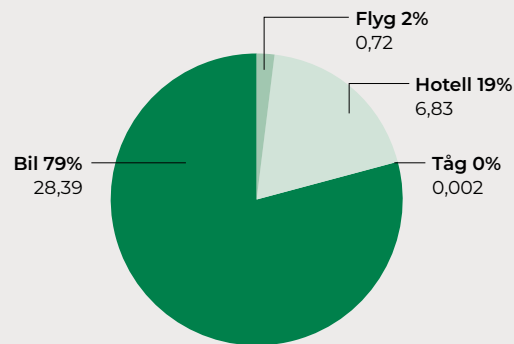
Avfall

Klimatpåverkan avseende avfall är totalt 1,82 ton CO₂e vilket är 4% av vår totala klimatpåverkan.

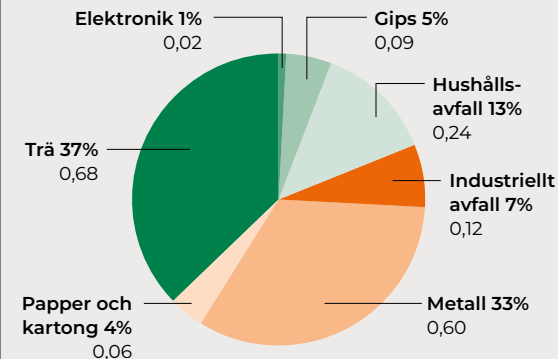
Fortsatta beräkningar

Nästa klimatberäkning kommer vi att göra under 2022.

Vidare vill vi fortsättningsvis mäta klimatpåverkan från våra transporter av moduler samt avfall ute på modulmontage.

KLIMATPÅVERKAN (TON CO₂E)
TJÄNSTERESOR 2020Klimatpåverkan (ton CO₂e) från verksamhetens tjänsteresor år 2020Totalt 35,95 ton CO₂eKlimatpåverkan (ton CO₂e) från verksamhetens bilresor år 2020.

Utsläpp (ton CO ₂ e) bil	2020
Diesel	21,61
Elektricitet	0,02
Hybrid	6,56
Taxi	0,20
Summa	28,39

KLIMATPÅVERKAN (TON CO₂E)
PER AVFALLSTYP 2020Klimatpåverkan (ton CO₂e) från verksamhetens avfall år 2020.Verksamhetens avfall (ton) samt klimatpåverkan (ton CO₂e) från verksamhetens avfall år 2020.

Avfall	Mängd (kg)	Klimatpåverkan (ton CO ₂ e)
Elektronik	982	0,02
Gips	4 400	0,09
Hushållsavfall	11 420	0,24
Industriellt avfall	5 620	0,12
Metall	28 000	0,60
Papper och kartong	3 000	0,06
Trä	31 800	0,68
Summa	85 222	1,82



Start



Innehåll



Om oss och omvärlden



Social hållbarhet



Miljö och hållbarhet



GRI



Årsredovisning

GRI INDEX



Start

Kontaktperson för denna rapport är Sofia Linde, hållbarhetschef, Indus. E-post: sofia.linde@indus.se



Innehåll



Om oss och omvärlden



Social hållbarhet



Miljö och hållbarhet



GRI



Årsredovisning

GRI – Organisationsprofil

GRI-standard	Beskrivning	Avsnitt	Annan plats	Agenda 2030 SDC
Organisationsprofil				
102-1	Organisationens namn	Sida 5		
102-2	Aktiviteter, varumärken, produkter och tjänster	Sida 5, 10–12		
102-3	Lokalisering av huvudkontoret	Sida 5		
102-4	Länder där bolaget är verksamt	Sida 5		
102-5	Ägarstruktur och bolagsform		Skatteverket	
102-6	Marknader där bolaget är verksamt	Sida 5		
102-7	Organisationens storlek, inklusive antal anställda, verksamheter, omsättning, kapital	Sida 43–44		
102-8	Information om anställda och andra som arbetar för organisationen	Sida 25, 19		
102-9	Leverantörskedja	Sida 19		8, 13
102-10	Väsentliga förändringar gällande organisation och leverantörskedja	Sida 17		3, 4, 7, 8, 13, 15, 17
102-11	Hantering av försiktighetsprincipen		Ledningssystemet	15
102-12	Externa initiativ om hållbarhet som organisationen stödjer/ omfattas av		Indus.se	17
102-13	Medlemskap i organisationer		Indus.se	17
Strategi				
102-14	Uttalande från ledande befattningshavare	Sida 6-7		
102-15	Viktiga effekter, risker och möjligheter	Sida 20–21		
Etik och integritet				
102-16	Värderingar, principer och etiska riktlinjer		Code of conduct, Ledningssystemet	4
102-17	Mekanismer för rådgivning och oro över etik		Code of conduct, Ledningssystemet	4





Start



Innehåll



Om oss och omvärlden



Social hållbarhet



Miljö och hållbarhet



GRI



Års-redovisning

GRI-standard	Beskrivning	Avsnitt	Annan plats	Agenda 2030 SDG
Styrning				
102-18	Styrningsstruktur	Sida 14–15		3, 4, 7, 8, 13, 15, 17
102-20	Ansvar på ledningsnivå för ekonomi, miljö, och sociala ämnen	Sida 14	Ledningssystem, Bolagsverket	
102-23	Ordförande för de högsta styrelseorgan	Sida 5	Privat bolag, Bolagsverket	
Intressentdialog				
102-40	Lista över intressentgrupper	Sida 16		17
102-41	Kollektivavtal		Byggnads, Unionen	8
102-42	Identifiering och urval av intressenter	Sida 16–18		8, 17
102-43	Metoder för intressentdialog	Sida 16		8, 17
102-44	Viktiga frågor som lyfts fram av intressenter	Sida 17–18		7, 8, 13
Redovisningspraxis				
102-45	Affärsenheter som inkluderas i redovisningen	Sida 42–54		
102-46	Process för att fastställa redovisningsinnehåll och avgränsningar	Sida 42–54		
102-47	Identifierade väsentliga hållbarhetsfrågor	Sida 17–18		4, 7, 8, 13
102-48	Förklaringar av korrigeringar från tidigare redovisningar	Nej (vår första rapport)		
102-49	Väsentliga förändringar i redovisningen	Sida 42–54		
102-50	Redovisningsperiod	Sida 5		
102-51	Datum för publicering av senaste redovisningen	Sida 1, 42	Bolagsverket	
102-52	Redovisningscykel		Bolagsverket	
102-53	Kontaktperson för redovisningen	Sida 39		
102-54	Redovisning i enlighet med GRI Standarder	Sida 5		
102-55	GRI-index	Sida 36–41		
102-56	Extern granskning	Sida 55		





Start



Innehåll



Om oss och omvärlden



Social hållbarhet



Miljö och hållbarhet



GRI



Årsredovisning

Ekonomiska standarder

GRI-standard	Beskrivning	Avsnitt	Annan plats	Agenda 2030 SDC
GRI 103: Hållbarhetsstyrning				
103-1	Förklaring av väsentlig fråga och avgränsningar	Sida 14–15		3, 4, 8
103-2	Hållbarhetsstyrning och dess komponenter	Sida 14–15		3, 4, 8
103-3	Utvärdering av hållbarhetsstyrning	Sida 14–15		3, 4, 8
GRI 201: Ekonomiskt resultat				
201-1	Genererat och distribuerat ekonomiskt värde	Sida 42–54		
GRI 205: Antikorruption				
205-1	Verksamhet som har riskbedömts gällande korruption	Sida 22	Code of conduct	16
205-3	Korruptionsincidenter och åtgärder	Sida 22	Ledningssystemet	16





Start



Innehåll



Om oss och omvärlden



Social hållbarhet



Miljö och hållbarhet



GRI



Årsredovisning

Miljömässiga standarder

GRI-standard	Beskrivning	Avsnitt	Annan plats	Agenda 2030 SDC
103-1 - 103-3	Beskrivning, avgränsning, styrning och utvärdering av frågan	Sida 15	Code of Conduct	
GRI 301: Material				
301-1	Materialanvändning i vikt eller volym	–	LCA nästa rapport	
301-2	Andel återanvänt respektive återvunnet material	–	LCA nästa rapport	
GRI 302: Energi				
302-1	Energianvändning inom den egna organisationen	Sida 36		7
302-3	Energiintensitet	Sida 36		7
302-4	Minskning av energianvändning	Nej (vår första rapport)		
302-5	Minskning i energibehov för produkter och tjänster	Nej (vår första rapport)		
GRI 303: Vattenförbrukning				
303-1	Vattenförbrukning	–	Mäts till nästa rapport	
GRI 305: Utsläpp till luft				
305-1	Direkta utsläpp av växthusgaser (Scope 1)	Sida 36		7, 15
305-2	Indirekta utsläpp av växthusgaser (Scope 2)	Sida 36		7, 15
305-3	Övriga indirekta utsläpp av växthusgaser (Scope 3)	Sida 36		7, 15
GRI 306: Avfall				
306-2	Avfallshantering	Sida 37		15
GRI 308: Leverantörsbedömning Miljö				
308-1	Andel nya leverantörer som utvärderats enligt kriterier för miljö		Ledningssystemet	





Start



Innehåll



Om oss och omvärlden



Social hållbarhet



Miljö och hållbarhet



GRI



Årsredovisning

Sociala standarder

GRI-standard	Beskrivning	Avsnitt	Annan plats	Agenda 2030 SDC
GRI 103: Hållbarhetsstyrning				
103-1 - 103-3	Beskrivning, avgränsning, styrning och utvärdering av frågan	Sida 14–15		8
GRI 401: Anställning				
401-1	Nyanställning och personalomsättning	Sida 25		
401-2	Förmåner till heltidsanställd personal	Sida 27, 28		
GRI 403: Hälsa och säkerhet i arbetet				
103-1 - 103-3	Beskrivning, avgränsning, styrning och utvärdering av frågan		Ledningssystemet	8
403-1 - 403-2	Systematiskt arbetsmiljöarbete inkl Riskbedömning och tillbudshantering		Ledningssystemet	
403-3	Arbetstagare med högriskyrken		Ledningssystemet	8
403-4	Arbetstagares deltagande, dialog och kommunikation om hälsa och säkerhet		Ledningssystemet	8
403-5	Utbildning om hälsa och säkerhet		Ledningssystemet	3, 4, 8
403-6 & 7	Friskvårdsarbetet	Sida 27		3
403-9	Arbetsplatsrelaterade skador och tillbud	Sida 29	Ledningssystemet	3, 8
GRI 404: Träning och utbildning				
404-3	Regelbunden utvärdering och uppföljning av prestation och karriärutveckling	Sida 28	Ledningssystemet	
GRI 405: Mångfald och likabehandling				
405-1	Mångfald hos styrelse, ledning och anställda	Sida 25		
GRI 406: Anti-diskriminering				
406-1	Antal fall av diskriminering, samt vidtagna åtgärder		Ledningssystemet	





Start



Innehåll



Om oss och omvärlden



Social hållbarhet



Miljö och hållbarhet



GRI



Årsredovisning

Revisors rapport från översiktlig granskning av Indus Sverige AB:s hållbarhetsredovisning

Till Indus Sverige AB, org.nr 556107-7370

Inledning

Jag har fått i uppdrag av styrelsen i Indus Sverige AB att översiktligt granska Indus Sverige AB:s hållbarhetsredovisning för år 2021-05-01 – 2022-04-30. Företaget har definierat hållbarhetsredovisningens omfattning på sidan 3 i detta dokument.

Styrelsens och företagsledningens ansvar för hållbarhetsredovisningen

Det är styrelsen och företagsledningen som har ansvaret för att upprätta hållbarhetsredovisningen i enlighet med tillämpliga kriterier, vilka framgår på sidan 3 i hållbarhetsredovisningen, och utgörs av de delar av ramverket för hållbarhetsredovisning utgivet av GRI (Global Reporting Initiative) som är tillämpliga för hållbarhetsredovisningen, samt av företagets egna framtagna redovisnings- och beräkningsprinciper. Detta ansvar innefattar även den interna kontroll som bedöms nödvändig för att upprätta en hållbarhetsredovisning som inte innehåller väsentliga felaktigheter, vare sig dessa beror på oegentligheter eller misstag.

Revisorns ansvar

Mitt ansvar är att uttala en slutsats om hållbarhetsredovisningen grundad på min översiktliga granskning.

Jag har utfört min översiktliga granskning i enlighet med ISAE 3000 *Andra bestyrkandeuppdrag än revisioner och översiktliga granskningar av historisk finansiell information*. En översiktlig granskning består av att göra förfrågningar, i första hand till personer som är ansvariga för upprättandet av hållbarhetsredovisningen, att utföra analytisk granskning och att vidta andra översiktliga granskningsåtgärder. En översiktlig granskning har en annan inriktning och en betydligt mindre omfattning jämfört med den inriktning och omfattning som en revision enligt International Standards on Auditing och god revisionsd i övrigt har.

Revisionsföretaget tillämpar ISQC 1 (International Standard on Quality Control) och har därmed ett allsidigt system för kvalitetskontroll vilket innefattar dokumenterade riktlinjer och rutiner avseende efterlevnad av yrkesetiska krav, standarder för yrkesutövningen och tillämpliga krav i lagar och andra författningar. Jag är oberoende i förhållande till Indus Sverige AB enligt god revisorsd i Sverige och har i övrigt fullgjort mitt yrkesetiska ansvar enligt dessa krav.

De granskningsåtgärder som vidtas vid en översiktlig granskning gör det inte möjligt för mig att skaffa mig en sådan säkerhet att jag blir medveten

om alla viktiga omständigheter som skulle kunna ha blivit identifierade om en revision utförts.

Den uttalade slutsatsen grundad på en översiktlig granskning har därför inte den säkerhet som en uttalad slutsats grundad på en revision har.

Min granskning utgår från de av styrelsen och företagsledningen valda kriterier, som definieras ovan. Jag anser att dessa kriterier är lämpliga för upprättande av hållbarhetsredovisningen.

Jag anser att de bevis som jag skaffat under min granskning är tillräckliga och ändamålsenliga i syfte att ge mig grund för mitt uttalande nedan.

Uttalande

Grundat på den översiktliga granskningen har det inte kommit fram några omständigheter som ger mig anledning att anse att hållbarhetsredovisningen inte, i allt väsentligt, är upprättad i enlighet med de ovan av styrelsen och företagsledningen angivna kriterierna.

Kungälv den 13 september 2022

Susanne Lindholm
Auktoriserad revisor



Start



Innehåll



Om oss och omvärlden



Social hållbarhet



Miljö och hållbarhet



GRI



Årsredovisning

ÅRSREDOVISNING

Styrelsen och verkställande direktören för Indus Sverige AB avger följande årsredovisning för räkenskapsåret 2021-05-01 – 2022-04-30.

Årsredovisningen är upprättad i svenska kronor, SEK. Om inte annat särskilt anges, redovisas alla belopp i hela kronor (kr). Uppgifter inom parentes avser föregående år.



Start



Innehåll



Om oss och omvärlden



Social hållbarhet



Miljö och hållbarhet



GRI



Årsredovisning

Förvaltningsberättelse

Verksamheten

Bolaget hyr ut flyttbara modulsystem som används till industrier, kommuner och andra offentliga verksamheter, främst till kontor, förskolor och skollokaler.

Bolaget har varit verksam sedan 1974.

Bolaget har verksamhet i Stockholm, Osby och Kungälv för att effektivt betjäna marknaderna.

Huvudkontoret ligger i Kungälv

Företaget har sitt säte i Kungälv.

Väsentliga händelser under räkenskapsåret

Efterfrågan har varit god under året. Men på grund av stora volymer vakanta moduler i marknaden har prispressen fortsatt. En viss prisuppgång har skett under senare delen av året. Det har varit stora störningar i materialflöden under året beroende på pandemin och kriget i Ukraina. Det har varit stora prisökningar på material, transporter och köpta byggtjänster.

Vi har under året levererat ett antal solcellsanläggningar till både nya och befintliga kunder.

Bolaget är kvalitet, miljö och arbetsmiljöcertifierad sedan 2003 enligt ISO 9001 samt ISO 14001 och ISO 45001.



CERTIFIERAD
ISO 9001
ISO 14001
ISO 45001
Ledningssystem för kvalitet,
miljö och arbetsmiljö



Covid-19

Vi har under året följt myndigheternas restriktioner vilket bland annat inneburit att stora delar av organisationen tidvis arbetat hemifrån. Vår bedömning är dock att vi klarat oss relativt bra då vi inte haft någon smittspridning inom företaget och vi har heller inte drabbats av några kundförluster kopplade till pandemin.

Framtida utveckling

Vi bedömer att efterfrågan på våra produkter och tjänster kommer att vara fortsatt hög. Demografiförändringar, befolkningsökning samt äldre och dåligt underhållna skolor driver på användningen av tillfälliga lokaler.

Indus Sverige AB bedriver löpande förbättringsarbete på nyanskaffade uthyrningsmoduler.

Utgifter för produktutveckling kostnadsförs direkt i resultaträkningen. Medan inköp av fysiska produkter aktiveras och avskrivs enligt plan.

Investeringar

Bolaget ser fortsatt behov av att nyanskaffa fler nya uthyrningsmoduler under kommande år.

Forskning och utveckling samt miljöpåverkan

Indus Sverige AB bedriver en kontinuerlig utveckling på de moduler som nyanskaffas samt utveckling och underhåll på befintliga moduler bolaget förvaltar, allt för att säkerställa att vi alltid når upp till minst ett minimikrav gällande miljö och byggregler. Vi utvecklar också vårt tjänsteutbud.

Miljöpåverkan och hållbarhet

Företagets egen verksamhet har idag en begränsad direkt miljöpåverkan. Under åren som gått har åtgärder vidtagits för att minimera dessa miljöaspekter.

I samband med inköp av nya service- och tjänstebilar så är det miljöbilar som skall användas.

En indirekt miljöpåverkan har dock företagets transporter och hantering av moduler genom utsläpp till luften. Företaget verkar för att dessa reduceras över tid genom att påverka transportörer att medverka genom att investera i allt bättre fordon som minskar utsläppen.

De har varit stort fokus på hållbarhetsfrågor under året. Indus strävar efter att vara den ledande aktören inom miljö och hållbarhet och i år har vi tagit fram vår första hållbarhetsrapport.





Start



Innehåll



Om oss och omvärlden



Social hållbarhet



Miljö och hållbarhet



GRI



Årsredovisning

Flerårsöversikt, tkr

	2021/22	2020/21	2019/20	2018/19	2017/18
Nettoomsättning	240 828	215 289	228 912	219 483	187 820
Resultat efter finansiella poster	11 164	29 024	11 261	21 660	23 999
Balansomslutning	754 084	664 355	686 937	728 406	649 123
Soliditet (%)	29,1	30,7	26,4	24,1	24,2
Avkastning på eget kap. (%)	5,1	14,2	6,2	12,4	15,3
Avkastning på totalt kap. (%)	2,2	5,2	2,6	4,0	4,5
Kassalikviditet (%)	56,7	77,7	53,1	60,7	55,1

Förändring av eget kapital, tkr

	Aktiekapital	Reservfond	Balanserat resultat	Årets resultat	Totalt
Belopp vid årets ingång	2 000 000	400 000	11 978 703	3 143 910	17 522 613
Disposition enligt beslut av årets årsstämma:			3 143 909	-3 143 909	0
Årets resultat				5 459 681	5 459 681
Belopp vid årets utgång	2 000 000	400 000	15 122 612	5 459 682	22 982 294

Förslag till vinstdisposition, tkr

Styrelsen föreslår att till förfogande stående vinstmedel (kronor):

balanserad vinst	15 122 612
årets vinst	5 459 682
	20 582 294
disponeras så att i ny räkning överföres	20 582 294

Företagets resultat och ställning i övrigt framgår av efterföljande resultat- och balansräkning samt kassaflödesanalys med noter.





Start



Innehåll



Om oss och omvärlden



Social hållbarhet



Miljö och hållbarhet



GRI



Årsredovisning

Resultaträkning, tkr

	Not	2021-05-01–2022-04-30	2020-05-01–2021-04-30
Nettoomsättning	2	240 828 451	215 288 627
Övriga rörelseintäkter		4 684 635	6 071 508
		245 513 086	221 360 135
Rörelsens kostnader			
Råvaror och förnödenheter	2	-88 626 119	-53 800 430
Övriga externa kostnader	2, 3, 4	-25 421 406	-23 580 353
Personalkostnader	5	-44 365 147	-41 293 538
Avskrivningar och nedskrivningar av materiella och immateriella anläggningstillgångar		-70 220 623	-68 015 693
		-228 633 295	-186 690 014
Rörelseresultat		16 879 791	34 670 121
Resultat från finansiella poster			
Räntekostnader och liknande resultatposter	6	-5 715 305	-5 645 895
Resultat efter finansiella poster		11 164 486	29 024 226
Bokslutsdispositioner	7	-10 650 000	-25 000 000
Resultat före skatt		514 486	4 024 226
Skatt på årets resultat	8	4 945 195	-880 316
Årets resultat		5 459 681	3 143 910





Start



Innehåll



Om oss och omvärlden



Social hållbarhet



Miljö och hållbarhet



GRI



Årsredovisning

Balansräkning, tkr

	Not	2022-04-30	2021-04-30
Tillgångar			
Anläggningstillgångar			
Materiella anläggningstillgångar			
Inventarier, verktyg och installationer	9	3 246 694	3 482 816
Moduler & modulinventarier	10	648 857 173	563 228 660
		652 103 867	566 711 476
Finansiella anläggningstillgångar			
Andra långfristiga värdepappersinnehav	11	83 812	0
Uppskjuten skattefordran		5 094 812	0
		5 178 624	0
Summa anläggningstillgångar		657 282 491	566 711 476
Omsättningstillgångar			
Kortfristiga fordringar			
Kundfordringar		17 968 503	9 308 700
Fordringar hos koncernföretag		12 243 741	14 407 060
Övriga fordringar		5 910 507	880 534
Förutbetalda kostnader och upplupna intäkter	12	17 011 381	17 599 408
		53 134 132	42 195 702
Kassa och bank		43 667 451	55 448 641
Summa omsättningstillgångar		96 801 583	97 644 343
Summa tillgångar		754 084 074	664 355 818





Start



Innehåll



Om oss och omvärlden



Social hållbarhet



Miljö och hållbarhet



GRI



Årsredovisning

Balansräkning, tkr forts.

	Not	2022-04-30	2021-04-30
Eget kapital och skulder			
Eget kapital	13, 14		
Bundet eget kapital			
Aktiekapital		2 000 000	2 000 000
Reservfond		400 000	400 000
		2 400 000	2 400 000
Fritt eget kapital			
Balanserad vinst eller förlust		15 122 612	11 978 703
Årets resultat		5 459 682	3 143 909
		20 582 294	15 122 612
Summa eget kapital		22 982 294	17 522 612
Obeskattade reserver	15	247 173 853	237 173 853
Avsättningar	16		
Avsatt för pensioner och likande förpliktelser enligt tryggandelagen		104 144	0
Långfristiga skulder	17		
Skulder till kreditinstitut		313 020 000	284 095 000
Kortfristiga skulder			
Skulder till kreditinstitut		72 650 000	58 060 000
Leverantörsskulder		49 655 627	14 497 567
Skulder till koncernföretag		2 283 868	10 395 118
Övriga skulder		717 961	676 283
Upplupna kostnader och förutbetalda intäkter	18	45 496 326	41 935 385
Summa kortfristiga skulder		170 803 783	125 564 353
Summa eget kapital och skulder		754 084 074	664 355 818





Start



Innehåll



Om oss och omvärlden



Social hållbarhet



Miljö och hållbarhet



GRI



Årsredovisning

Kassaflödesanalys, tkr

	Not	2021-05-01–2022-04-30	2020-05-01–2021-04-30
Den löpande verksamheten			
Resultat efter finansiella poster		11 164 486	29 024 226
Justeringar för poster som inte ingår i kassaflödet	19	64 688 265	61 230 352
Betald skatt		-1 222 155	4 016 442
Kassaflöde från den löpande verksamheten före förändring av rörelsekapital		74 630 596	94 271 020
Kassaflöde från förändring av rörelsekapitalet			
Förändring av kundfordringar		-8 659 802	4 830 504
Förändring av kortfristiga fordringar		-1 206 091	2 080 022
Förändring av leverantörsskulder		35 158 060	6 556 187
Förändring av kortfristiga skulder		-4 508 631	-1 189 562
Kassaflöde från den löpande verksamheten		95 414 132	106 548 171
Investeringsverksamheten			
Investeringar i materiella anläggningstillgångar		-160 500 018	-15 381 738
Försäljning av materiella anläggningstillgångar		10 523 508	8 357 865
Investeringar i finansiella anläggningstillgångar		-83 812	0
Kassaflöde från investeringsverksamheten		-150 060 322	-7 023 873
Finansieringsverksamheten			
Förändring långfristiga skulder		43 515 000	-56 091 565
Erhållna (lämnade) koncernbidrag		-650 000	0
Kassaflöde från finansieringsverksamheten		42 865 000	-56 091 565
Årets kassaflöde		-11 781 190	43 432 733
Likvida medel vid årets början	20		
Likvida medel vid årets början		55 448 641	12 015 908
Likvida medel vid årets slut		43 667 451	55 448 641





Start



Innehåll



Om oss och omvärlden



Social hållbarhet



Miljö och hållbarhet



GRI



Årsredovisning

Noter

Not 1 Redovisnings- och värderingsprinciper

Allmänna upplysningar

Årsredovisningen är upprättad i enlighet med årsredovisningslagen och BFNAR 2012:1 Årsredovisning och koncernredovisning (K3).

Fordringar och skulder i utländsk valuta har värderats till balansdagens kurs. Kursvinster och kursförluster på rörelsefordringar och rörelseskulder redovisas i rörelseresultatet medan kursvinster och kursförluster på finansiella fordringar och skulder redovisas som finansiella poster.

Redovisningsprinciperna är oförändrade jämfört med föregående år.

Intäktsredovisning

Intäkter har tagits upp till verkligt värde av vad som erhållits eller kommer att erhållas och redovisas i den omfattning det är sannolikt att de ekonomiska fördelarna kommer att tillgodogöras bolaget och intäkterna kan beräknas på ett tillförlitligt sätt.

Redovisningsprinciper för enskilda balansposter

Anläggningstillgångar

Immateriella och materiella anläggningstillgångar redovisas till anskaffningsvärde minskat med ackumulerade avskrivningar enligt plan och eventuella nedskrivningar.

Avskrivning sker linjärt över den förväntade nyttjandeperioden med hänsyn till väsentligt restvärde. Följande avskrivningsprocent tillämpas:

Materiella anläggningstillgångar

Maskiner och andra tekniska anläggningar.....	5 år
Inventarier, verktyg och installationer.....	3–15 år
Moduler och modulinventarier.....	5–15 år

Finansiella instrument

Finansiella instrument värderas utifrån anskaffningsvärdet. Instrumentet redovisas i balansräkningen när bolaget blir part i instrumentets avtalsmässiga villkor. Finansiella tillgångar tas bort från balansräkningen när rätten att erhålla kassaflöden från instrumentet har löpt ut eller överförs och bolaget har överfört i stort sett alla risker och förmåner som är förknippade med äganderätten. Finansiella skulder tas bort från balansräkningen när förpliktelserna har reglerats eller på annat sätt upphört.

Kundfordringar/kortfristiga fordringar

Kundfordringar och kortfristiga fordringar redovisas som omsättningstillgångar till det belopp som förväntas bli inbetalt efter avdrag för individuellt bedömda osäkra fordringar.

Leasingavtal

Företaget redovisar samtliga leasingavtal, såväl finansiella som operationella, som operationella leasingavtal. Operationella leasingavtal redovisas som en kostnad linjärt över leasingperioden. Samtliga leasingavtal kostnadsförs linjärt över leasingperioden.

Inkomstskatter

Total skatt utgörs av aktuell skatt och uppskjuten skatt. Skatter redovisas i resultaträkningen, utom då underliggande transaktion redovisas direkt mot eget kapital varvid tillhörande skatteeffekter redovisas i eget kapital.

Aktuell skatt

Aktuell skatt avser inkomstskatt för innevarande räkenskapsår samt den del av tidigare räkenskapsårs inkomstskatt som ännu inte redovisats. Aktuell skatt beräknas utifrån den skattesats som gäller per balansdagen.





Start



Innehåll



Om oss och omvärlden



Social hållbarhet



Miljö och hållbarhet



GRI



Årsredovisning

Uppskjuten skatt

Uppskjuten skatt är inkomstskatt som avser framtida räkningsår till följd av tidigare händelser. Redovisning sker enligt balansräkningsmetoden. Enligt denna metod redovisas uppskjutna skatteskulder och uppskjutna skattefordringar på temporära skillnader som uppstår mellan bokförda respektive skattemässiga värden för tillgångar och skulder samt för övriga skattemässiga avdrag eller underskott.

Uppskjutna skattefordringar netto redovisas mot uppskjutna skatteskulder endast om de kan betalas med ett nettobelopp. Uppskjuten skatt beräknas utifrån gällande skattesats på balansdagen. Effekter av förändringar i gällande skattesatser resultatförs i den period förändringen lagstadsats. Uppskjuten skattefordran redovisas som finansiell anläggningstillgång och uppskjuten skatteskuld som avsättning.

Uppskjuten skattefordran avseende underskottsavdrag eller andra framtida skattemässiga avdrag redovisas i den omfattning det är sannolikt att avdragen kan avräknas mot framtida skattemässiga överskott.

På grund av sambandet mellan redovisning och beskattning särredovisas inte den uppskjutna skatteskulden som är hänförlig till obeskattade reserver.

Ersättningar till anställda

Pensioner

Avgiftsbestämda pensionsplaner

Avgifter för avgiftsbestämda pensionsplaner kostnadsförs löpande.

Nyckeltalsdefinitioner

Nettoomsättning

Rörelsens huvudintäkter, fakturerade kostnader, sidointäkter samt intäktskorrigeringar.

Resultat efter finansiella poster

Resultat efter finansiella intäkter och kostnader men före bokslutsdispositioner och skatter.

Balansomslutning

Företagets samlade tillgångar.

Soliditet (%)

Justerat eget kapital (eget kapital och obeskattade reserver med avdrag för uppskjuten skatt) i procent av balansomslutning.

Avkastning på eget kap. (%)

Resultat efter finansiella poster i procent av justerat eget kapital (eget kapital och obeskattade reserver med avdrag för uppskjuten skatt).

Avkastning på totalt kap. (%)

Rörelseresultat plus finansiella intäkter i procent av balansomslutningen.

Kassalikviditet (%)

Omsättningstillgångar exklusive lager och pågående arbeten i procent av kortfristiga skulder.

Uppskattningar och bedömningar

Inga uppskattningar eller bedömningar har gjorts som har betydande effekt på de redovisade beloppen i den finansiella rapporten eller skulle innebära en betydande risk för väsentlig justering av de redovisade värdena för tillgångar.





Start



Innehåll



Om oss och omvärlden



Social hållbarhet



Miljö och hållbarhet



GRI



Årsredovisning

Not 2 Inköp och försäljningar mellan koncernföretag

	2021-05-01 -2022-04-30	2020-05-01 -2021-04-30
Andel av årets totala inköp som skett från andra företag i koncernen	6,33 %	9,04 %
Andel av årets totala försäljningar som skett till andra företag i koncernen	1,12 %	0,58 %

Not 3 Leasingavtal

Årets leasingkostnader avseende leasingavtal, uppgår till 1 923 158 kronor. Framtida leasingavgifter, för icke uppsägningsbara leasingavtal, förfaller till betalning enligt följande:

	2021-05-01 -2022-04-30	2020-05-01 -2021-04-30
Inom ett år	2 340 636	1 370 898
Senare än ett år men inom fem år	1 961 947	2 510 784
Senare än fem år	0	165 648
	4 302 583	4 047 330

Not 4 Arvode till revisorer

Med revisionsuppdrag avses granskning av årsredovisningen och bokföringen samt styrelsens och verkställande direktörens förvaltning, övriga arbetsuppgifter som det ankommer på bolagets revisor att utföra samt rådgivning eller annat biträde som föranleds av iakttagelser vid sådan granskning eller genomförandet av sådana övriga arbetsuppgifter.

	2021-05-01 -2022-04-30	2020-05-01 -2021-04-30
Baker Tilly Swedrev KB		
Revisionsuppdrag	154 500	139 324
Revisionsverksamhet utöver revisionsuppdraget	143 751	97 688
	298 251	237 012

Not 5 Anställda och personalkostnader

	2021-05-01 -2022-04-30	2020-05-01 -2021-04-30
Medelantalet anställda		
Kvinnor	10	7
Män	30	32
	40	39
Löner och andra ersättningar		
Styrelse och verkställande direktör	3 361 833	3 375 592
Övriga anställda	23 993 611	22 896 608
	27 355 444	26 272 200
Sociala kostnader		
Pensionskostnader för styrelse och verkställande direktör	1 139 402	1 004 426
Pensionskostnader	2 790 296	2 932 219
Övriga sociala avgifter enligt lag och avtal	10 435 350	9 354 566
	14 365 048	13 291 211
Totala löner, ersättningar, sociala kostnader och pensionskostnader	41 720 492	39 563 411
Könsfördelning bland ledande befattningshavare		
Andel män i styrelsen	100 %	100 %





Start



Innehåll



Om oss och omvärlden



Social hållbarhet



Miljö och hållbarhet



GRI



Årsredovisning

Not 6 Räntekostnader och liknande resultatposter

	2021-05-01 -2022-04-30	2020-05-01 -2021-04-30
Övriga räntekostnader	5 642 189	5 574 948
Övriga finansiella kostnader	73 115	70 946
	5 715 304	5 645 894

Not 7 Bokslutsdispositioner

	2021-05-01 -2022-04-30	2020-05-01 -2021-04-30
Förändring av överavskrivningar	-10 000 000	-25 000 000
Lämnat koncernbidrag	-650 000	0
	-10 650 000	-25 000 000

Not 8 Aktuell och uppskjuten skatt

	2021-05-01 -2022-04-30	2020-05-01 -2021-04-30
Skatt på årets resultat		
Aktuell skatt	-149 617	-880 316
Uppskjuten skatt	5 094 812	
Totalt redovisad skatt	4 945 195	-880 316
Avstämning av effektiv skatt		

	2021-05-01 -2022-04-30		2020-05-01 -2021-04-30	
	Procent	Belopp	Procent	Belopp
Redovisat resultat före skatt		514 486		4 024 226
Skatt enligt gällande skattesats	20,60	-105 984	21,40	-861 184
Ej avdragsgilla kostnader		-43 633		-19 132
Förändring uppskjuten skatt		5 094 812		
Redovisad effektiv skatt		4 945 195	21,88	-880 316

Not 9 Inventarier, verktyg och installationer

	2022-04-30	2021-04-30
Ingående anskaffningsvärden	8 757 644	7 914 278
Inköp	963 240	843 366
Försäljningar/utrangeringar	-168 978	0
Utgående ackumulerade anskaffningsvärden	9 551 906	8 757 644
Ingående avskrivningar	-5 274 828	-4 164 011
Försäljningar/utrangeringar	94 204	45 492
Årets avskrivningar	-1 124 588	-1 156 309
Utgående ackumulerade avskrivningar	-6 305 212	-5 274 828
Utgående redovisat värde	3 246 694	3 482 816





Start



Innehåll



Om oss och omvärlden



Social hållbarhet



Miljö och hållbarhet



GRI



Års-redovisning

Not 10 Moduler & modulinventarier

	2022-04-30	2021-04-30
Ingående anskaffningsvärden	989 032 166	994 168 453
Inköp	159 536 778	14 538 373
Försäljningar/utrangeringar	-45 721 581	-19 674 660
Utgående ackumulerade anskaffningsvärden	1 102 847 363	989 032 166
Ingående avskrivningar	-425 803 508	-377 000 766
Försäljningar/utrangeringar	40 909 350	18 056 641
Årets avskrivningar	-69 096 032	-66 859 383
Utgående ackumulerade avskrivningar	-453 990 190	-425 803 508
Utgående redovisat värde	648 857 173	563 228 658

Not 11 Andra långfristiga värdepappersinnehav

	2022-04-30	2021-04-30
Ingående anskaffningsvärden	0	0
Inköp	83 812	
Utgående ackumulerade anskaffningsvärden	83 812	0
Utgående redovisat värde	83 812	0

Not 12 Förutbetalda kostnader och upplupna intäkter

	2022-04-30	2021-04-30
Förutbetalda hyror	226 307	349 284
Förutbetalda abonnemang	511 332	54 326
Övriga förutbetalda kostnader	16 273 742	17 195 799
	17 011 381	17 599 409

Not 13 Antal aktier och kvotvärde

Namn	Antal aktie	Kvotvärde
Antal Aktier	20 000	100
	20 000	

Not 14 Disposition av vinst eller förlust

	2022-04-30	2021-04-30
Förslag till vinstdisposition		
Styrelsen föreslår att till förfogande stående vinstmedel:		
balanserad vinst	15 122 612	
årets vinst	5 459 682	
	20 582 294	
disponeras så att i ny räkning överföres	20 582 294	

Not 15 Obeskattade reserver

	2022-04-30	2021-04-30
Akkumulerade överavskrivningar	247 173 853	237 173 853
	247 173 853	237 173 853
Uppskjuten skatt avseende obeskattade reserver	50 917 813	48 857 814

Not 16 Avsättningar

	2022-04-30	2021-04-30
Pensioner och liknande förpliktelser		
Belopp vid årets ingång	0	0
Årets avsättningar	104 144	
	104 144	0





Start



Innehåll



Om oss och omvärlden



Social hållbarhet



Miljö och hållbarhet



GRI



Årsredovisning

Not 17 Långfristiga skulder

	2022-04-30	2021-04-30
Långfristiga skulder		
Amortering inom 2 till 5 år	237 950 000	213 600 000
Amortering efter 5 år	75 070 000	70 495 000
	313 020 000	284 095 000

Not 18 Upplupna kostnader och förutbetalda intäkter

	2022-04-30	2021-04-30
Upplupna löner	6 011 693	6 921 247
Upplupna räntekostnader	174 851	75 168
Förutbetalda hyresintäkter	26 094 838	24 173 737
Övriga interimsskulder	10 688 268	8 132 557
Upplupna arbetsgivaravgifter	2 526 676	2 632 676
	45 496 326	41 935 385

Not 19 Justering för poster som inte ingår i kassaflödet

	2022-04-30	2021-04-30
Avskrivningar	70 220 623	68 015 693
Vinst vid försäljning av anläggningstillgångar	-5 636 502	-6 785 341
Avsättningar	104 144	
	64 688 265	61 230 352

Not 20 Likvida medel

	2022-04-30	2021-04-30
Likvida medel		
Banktillgodohavanden	43 667 451	55 448 640
	43 667 451	55 448 640

Not 21 Uppgifter om moderföretag

Namn	Org.nr	Säte
Indus AB	556235-8225	Kungälv

Indus AB upprättar koncernredovisning.

Not 22 Eventualförpliktelser

Inga eventualförpliktelser.

Not 23 Ställda säkerheter

	2022-04-30	2021-04-30
För skulder till kreditinstitut:		
Företagsinteckningar	480 000 000	480 000 000
	480 000 000	480 000 000





Start



Innehåll



Om oss och omvärlden



Social hållbarhet



Miljö och hållbarhet



GRI



Årsredovisning

Kungälv den 13 september 2022

Mikael Nykvist
Ordförande

Fredrik Hagman
Verkställande direktör

Revisorspåteckning

Min revisionsberättelse har lämnats den 13 september 2022.

Susanne Lindholm
Auktoriserad revisor



Start



Innehåll



Om oss och omvärlden



Social hållbarhet



Miljö och hållbarhet



GRI



Årsredovisning

Revisionsberättelse

Till bolagsstämman i Indus Sverige AB

Org.nr 556107-7370

Rapport om årsredovisningen

Uttalanden

Jag har utfört en revision av årsredovisningen för Indus Sverige AB för räkenskapsåret 2021-05-01 – 2022-04-30.

Enligt min uppfattning har årsredovisningen upprättats i enlighet med årsredovisningslagen och ger en i alla väsentliga avseenden rättvisande bild av Indus Sverige ABs finansiella ställning per den 2022-04-30 och av dess finansiella resultat för året enligt årsredovisningslagen. Förvaltningsberättelsen är förenlig med årsredovisningens övriga delar.

Jag tillstyrker därför att bolagsstämman fastställer resultaträkningen och balansräkningen.

Grund för uttalanden

Jag har utfört revisionen enligt International Standards on Auditing (ISA) och god revisionssed i Sverige. Mitt ansvar enligt dessa standarder beskrivs närmare i avsnittet *Revisorns ansvar*. Jag är oberoende i förhållande till Indus Sverige AB enligt god revisorssed i Sverige och har i övrigt fullgjort mitt yrkesetiska ansvar enligt dessa krav.

Jag anser att de revisionsbevis jag har inhämtat är tillräckliga och ändamålsenliga som grund för mina uttalanden.

Styrelsens och verkställande direktörens ansvar

Det är styrelsen och verkställande direktören som har ansvaret för att årsredovisningen upprättas och att den ger en rättvisande bild enligt årsredovisningslagen. Styrelsen och verkställande direktören ansvarar även för den interna kontroll som de bedömer är nödvändig för att upprätta en årsredovisning som inte innehåller några väsentliga felaktigheter, vare sig dessa beror på oegentligheter eller misstag.

Vid upprättandet av årsredovisningen ansvarar styrelsen och verkställande direktören för bedömningen av bolagets förmåga att fortsätta verksamheten. De upplyser, när så är tillämpligt, om förhållanden som kan påverka förmågan att fortsätta verksamheten och att använda antagandet om fortsatt drift. Antagandet om fortsatt drift tillämpas dock inte om styrelsen och verkställande direktören avser att likvidera bolaget, upphöra med verksamheten eller inte har något realistiskt alternativ till att göra något av detta.

Revisorns ansvar

Mina mål är att uppnå en rimlig grad av säkerhet om huruvida årsredovisningen som helhet inte innehåller några väsentliga felaktigheter, vare sig dessa beror på oegentligheter eller misstag, och att lämna en revisionsberättelse som innehåller mina uttalanden. Rimlig säkerhet är en hög grad av säkerhet, men är ingen garanti för att en revision som utförs enligt ISA och god revisionssed i Sverige alltid kommer att upptäcka en väsentlig felaktighet om en sådan finns. Felaktigheter kan uppstå på grund av oegentligheter eller misstag och anses vara väsentliga om de enskilt eller tillsammans rimligen kan förväntas påverka de ekonomiska beslut som användare fattar med grund i årsredovisningen. Som del av en revision enligt ISA använder jag professionellt omdöme och har en professionellt skeptisk inställning under hela revisionen. Dessutom:

- identifierar och bedömer jag riskerna för väsentliga felaktigheter i årsredovisningen, vare sig dessa beror på oegentligheter eller misstag, utformar och utför granskningsåtgärder bland annat utifrån dessa risker och inhämtar revisionsbevis som är tillräckliga





Start



Innehåll



Om oss och omvärlden



Social hållbarhet



Miljö och hållbarhet



GRI



Årsredovisning

och ändamålsenliga för att utgöra en grund för mina uttalanden. Risken för att inte upptäcka en väsentlig felaktighet till följd av oegentligheter är högre än för en väsentlig felaktighet som beror på misstag, eftersom oegentligheter kan innefatta agerande i maskopi, förfalskning, avsiktliga utelämnanden, felaktig information eller åsidosättande av intern kontroll.

– skaffar jag mig en förståelse av den del av bolagets interna kontroll som har betydelse för min revision för att utforma granskningsåtgärder som är lämpliga med hänsyn till omständigheterna, men inte för att uttala mig om effektiviteten i den interna kontrollen.

– utvärderar jag lämpligheten i de redovisningsprinciper som används och rimligheten i styrelsens och verkställande direktörens uppskattningar i redovisningen och tillhörande upplysningar.

– drar jag en slutsats om lämpligheten i att styrelsen och verkställande direktören använder antagandet om fortsatt drift vid upprättandet av årsredovisningen. Jag drar också en slutsats, med grund i de inhämtade revisionsbevisen, om huruvida det finns någon väsentlig osäkerhetsfaktor som avser sådana händelser eller förhållanden som kan leda till betydande tvivel om bolagets förmåga att fortsätta verksamheten. Om jag drar slutsatsen att det finns en väsentlig osäkerhetsfaktor, måste jag i revisionsberättelsen fästa uppmärksamheten på upplysningarna i årsredovisningen om den väsentliga osäkerhetsfaktorn eller, om sådana upplysningar är otillräckliga, modifiera uttalandet om årsredovisningen. Mina

slutsatser baseras på de revisionsbevis som inhämtas fram till datumet för revisionsberättelsen. Dock kan framtida händelser eller förhållanden göra att ett bolag inte längre kan fortsätta verksamheten.

– utvärderar jag den övergripande presentationen, strukturen och innehållet i årsredovisningen, däribland upplysningarna, och om årsredovisningen återger de underliggande transaktionerna och händelserna på ett sätt som ger en rättvisande bild.

Jag måste informera styrelsen om bland annat revisionens planerade omfattning och inriktning samt tidpunkten för den. Jag måste också informera om betydelsefulla iakttagelser under revisionen, däribland de eventuella betydande brister i den interna kontrollen som jag identifierat.

Rapport om andra krav enligt lagar och andra författningar

Uttalanden

Utöver min revision av årsredovisningen har jag även utfört en revision av styrelsens och verkställande direktörens förvaltning för Indus Sverige AB för räkenskapsåret 2021-05-01 - 2022-04-30 samt av förslaget till dispositioner beträffande bolagets vinst eller förlust.

Jag tillstyrker att bolagsstämman disponerar vinsten enligt förslaget i förvaltningsberättelsen och beviljar styrelsens ledamöter och verkställande direktören ansvarsfrihet för räkenskapsåret.

Grund för uttalanden

Jag har utfört revisionen enligt god revisionssed i Sverige. Mitt ansvar enligt denna beskrivs närmare i avsnittet *Revisorns ansvar*. Jag är oberoende i förhållande till Indus Sverige AB enligt god revisorssed i Sverige och har i övrigt fullgjort mitt yrkesetiska ansvar enligt dessa krav.

Jag anser att de revisionsbevis jag har inhämtat är tillräckliga och ändamålsenliga som grund för mina uttalanden.

Styrelsens och verkställande direktörens ansvar

Det är styrelsen som har ansvaret för förslaget till dispositioner beträffande bolagets vinst eller förlust. Vid förslag till utdelning innefattar detta bland annat en bedömning av om utdelningen är försvarlig med hänsyn till de krav som bolagets verksamhetsart, omfattning och risker ställer på storleken av bolagets egna kapital, konsolideringsbehov, likviditet och ställning i övrigt.

Styrelsen ansvarar för bolagets organisation och förvaltningen av bolagets angelägenheter. Detta innefattar bland annat att fortlöpande bedöma bolagets ekonomiska situation och att tillse att bolagets organisation är utformad så att bokföringen, medelsförvaltningen och bolagets ekonomiska angelägenheter i övrigt kontrolleras på ett tryggsätt. Verkställande direktören ska sköta den löpande förvaltningen enligt styrelsens riktlinjer och anvisningar och bland annat vidta de åtgärder som är





Start



Innehåll



Om oss och omvärlden



Social hållbarhet



Miljö och hållbarhet



GRI



Årsredovisning

nödvändiga för att bolagets bokföring ska fullgöras i överensstämmelse med lag och för att medelsförvaltningen ska skötas på ett betryggande sätt.

Revisorns ansvar

Mitt mål beträffande revisionen av förvaltningen, och därmed mitt uttalande om ansvarsfrihet, är att inhämta revisionsbevis för att med en rimlig grad av säkerhet kunna bedöma om någon styrelseledamot eller verkställande direktören i något väsentligt avseende:

- företagit någon åtgärd eller gjort sig skyldig till någon försummelse som kan föranleda ersättningskyldighet mot bolaget, eller
- på något annat sätt handlat i strid med aktiebolagslagen, årsredovisningslagen eller bolagsordningen.

Mitt mål beträffande revisionen av förslaget till dispositioner av bolagets vinst eller förlust, och där-

med mitt uttalande om detta, är att med rimlig grad av säkerhet bedöma om förslaget är förenligt med aktiebolagslagen.

Rimlig säkerhet är en hög grad av säkerhet, men ingen garanti för att en revision som utförs enligt god revisionssed i Sverige alltid kommer att upptäcka åtgärder eller försummelser som kan föranleda ersättningskyldighet mot bolaget, eller att ett förslag till dispositioner av bolagets vinst eller förlust inte är förenligt med aktiebolagslagen.

Som en del av en revision enligt god revisionssed i Sverige använder jag professionellt omdöme och har en professionellt skeptisk inställning under hela revisionen. Granskningen av förvaltningen och förslaget till dispositioner av bolagets vinst eller förlust grundar sig främst på revisionen av räkenskaperna. Vilka tillkommande granskningsåtgärder som utförs baseras på min professionella bedömning med utgångspunkt i risk och väsentlighet. Det innebär

att jag fokuserar granskningen på sådana åtgärder, områden och förhållanden som är väsentliga för verksamheten och där avsteg och överträdelse skulle ha särskild betydelse för bolagets situation. Jag går igenom och prövar fattade beslut, beslutsunderlag, vidtagna åtgärder och andra förhållanden som är relevanta för mitt uttalande om ansvarsfrihet. Som underlag för mitt uttalande om styrelsens förslag till dispositioner beträffande bolagets vinst eller förlust har jag granskat om förslaget är förenligt med aktiebolagslagen.

Kungälv den 13 september 2022

Susanne Lindholm

Auktoriserad revisor





Start



Innehåll



Om oss och
omvärlden



Social
hållbarhet



Miljö och
hållbarhet



GRI



Års-
redovisning



FRAMTIDENS LOKALER

Indus Sverige AB

Region Väst 0303-390 400 | Region Öst & Norr 08-409 195 00 | Region Syd 040-785 60

info@indus.se | www.indus.se